

SISÄLTÖ

1	ORGANISAATIO
2	HALLITUS, JOHTORYHMÄ JA TILINTARKASTAJAT
3	IN MEMORIAM
4	TOIMITUSJOHTAJAN KATSAUS
5	KONSERNIN KEHITYKSEN TUNNUSLUKUJA
6	GWS SYSTEMS OY
20	GWS PIKVAL OY
22	GWS FINNCONT OY
24	OSAKKUUSYHTIÖ PERLOS OYJ
26	AIKA-AKSELI
20	HALLITUKSEN TOIMINTAKERTOMUS VUODELTA 2000
21	TULOSLASKELMA 1.1.-31.12.2000
22	TASE 31.12.2000
24	RAHOITUSLASKELMA
25	KONSERNIN LIITETIEDOT
28	TILINTARKASTUSKERTOMUS
29	YHTEYSTIEDOT

OY G.W. SOHLBERG AB

Hallitus
Johtoryhmä
Toimitusjohtaja Heikki Mairinoja

GWS SYSTEMS OY

Hallitus: Heikki Mairinoja (pj),
Ben Hasselblatt, Mika Sohlberg,
Matti Virtaala

Toimitusjohtaja Klaus Pinomaa

GWS Industri AB, Ruotsi

G.W. Sohlberg GmbH, Saksa

GWS Industries S.A., Ranska

GWS Systems Oy, Englanti

GWS Inc., USA

GWS PIKVAL OY

Hallitus: Heikki Mairinoja (pj),
Aniara Larmala, Seppo Niva,
Sara Vähäpassi

Toimitusjohtaja Juhani Markkanen

GWS FINNCONT OY

Hallitus: Heikki Mairinoja (pj),
Jan Hasselblatt, Sami Neuvonen,
Pekka Ritvanen

Toimitusjohtaja Hans Johanson

Osakkuusyhtiö

PERLOS OYJ

Hallitus: Kari O. Sohlberg (pj),
Mikael Lilius (vpj), Matti Aura,
Sten-Olof Hansén, Heikki Mairinoja,
Jan Ståhlberg

Toimitusjohtaja Timo Leinilä

Tytäryhtiöt:

Perlos Ltd., Englanti

Toimitusjohtaja Teemu Saloranta

Perlos Precision Plastics
Moulding Limited Liability
Company, Unkari

Toimitusjohtaja Matti Hokka

Perlos (Texas), Inc., USA

Toimitusjohtaja Keijo Riuttala

Perlos (Guangzhou) Engineering
Plastics Company, Ltd., Kiina

Toimitusjohtaja Paavo Mujunen

HALLITUS

Klaus Sohlberg pj, konsuli, ekonomi*

Heikki Tulenheimo vpj, dipl.ins.

Rolf Hasselblatt, kauppaneuvos

Kauko Pihlava, lakit.lis.*

Kari O. Sohlberg, vuorineuvos, kauppat.maist.

Teppo Taberman, taloust.maist.

Juhani Virkkunen, oikeust.kand.

* erovuorossa

JOHTORYHMÄ

Kari O. Sohlberg pj

Hans Johanson

Heikki Mairinoja 1.9.2000 alkaen

Juhani Markkanen

Klaus Pinomaa

Ari Saarenmaa

Pekka Soveri

Risto Summa

TILINTARKASTAJAT

Jarmo Lohi KHT

Arthur Andersen Oy,

KHT-yhteisö

VARATILINTARKASTAJA

Juha Selänne KHT



GWS:n hallitus.
Vas. Rolf Hasselblatt,
Teppo Taberman,
Klaus Sohlberg (pj),
Kari O. Sohlberg,
Heikki Tulenheimo (vpj),
Kauko Pihlava ja
Juhani Virkkunen.

**OIKEUSNEUVOS
SAKARI SOHLBERG
6.6.1907 - 25.11.2000**



GWS:n hallituksen pitkäaikainen puheenjohtaja, oikeusneuvos Sakari Sohlberg kuoli kotonaan lauantaina 25.11.2000. Hän tuli yhtiön hallituksen jäseneksi vuonna 1938 toimien aluksi varaesimiehenä ja sittemmin esimiehenä. Hallituksen puheenjohtajana hän toimi vuosina 1951-1983 ja varapuheenjohtajana 1984-1991. Yli 50 vuotta kestäneen hallitustyöskentelynsä aikana oikeusneuvos Sohlberg vaikutti merkittävästi GWS:n kehitykseen ja kasvuun alansa johtavaksi yritykseksi Suomessa.

Oikeusneuvos Sohlberg osallistui myös yhteiskuntaelämään varsin aktiivisesti ja monipuolisesti. Korkeimman oikeuden jäseneksi ja oikeusneuvokseksi hänet nimitettiin vuonna 1957. Tästä tehtävästä hän jäi eläkkeelle 1975.

Talouselämään kohdistuneen kiinnostuksen ohella oikeusneuvos Sohlbergilta riitti huomiota myös ammattikuntansa järjestötoimintaan, mistä osoituksena on hänen pitkäaikainen puheenjohtajuutensa Suomen Lakimiesliitossa.

Sakari Sohlberg perusti vuonna 1988 yhdessä puolisonsa Päivikin kanssa säätiön, jonka tarkoituksena on tukea ja edistää lääketieteellistä tutkimustyötä.

**VUORINEUVOS
OLAVI SOHLBERG
1.11.1908 - 11.1.2001**



GWS:n hallituksen entinen puheenjohtaja ja toimitusjohtaja, vuorineuvos Olavi Sohlberg kuoli kotonaan 11.1.2001 pitkään sairastettuaan 92-vuotiaana. Hän uudisti sukuyhtiön tehden siitä Suomen johtavan metalli- ja muovipakkausten sekä metallikalusteiden valmistajan. Hän vaikutti yli neljäkymmenen vuoden ajan näkyvällä paikalla teollisuuden ja talouselämän johtotehtävissä sekä kulttuurielämän järjestötoiminnassa. Vaativat ja monitaohiset tehtävät antoivat Olavi Sohlbergille jo itsessään laajan toimintakentän. Voimakkaana ja avoimesti kantaa ottavana henkilönä hänen vaikutusvaltansa ulottui kuitenkin vielä syvemmälle kuin mitä tehtävät sinänsä edellyttivät.

Vuorineuvos Jorma Olavi Sohlberg on syntynyt Helsingissä ja tullut ylioppilaaksi 1928. Hän suoritti ylemmän oikeustutkinnon 1935 ja sai varatuomarin arvon 1938. Oy G.W. Sohlberg Ab:n palvelukseen hän tuli prokuristiksi 1938, varatoimitusjohtajaksi hänet nimitettiin 1939 ja toimitusjohtajaksi 1940. Vuorineuvoksen arvonimen hän sai 1961. Toimitusjohtajan tehtävistä hän siirtyi 1973 johtokunnan puheenjohtajaksi ja vuodet 1984-92 hän toimi hallituksen puheenjohtajana. Yhtiön hallitukseen hän kuului vuodesta 1933 ja hallituksen varapuheenjohtajana hän toimi vuosina 1980-84.

Vuorineuvos Sohlbergin sydäntä lähellä on aina ollut maanpuolustustoiminta ja sen tukeminen. Vapaa-aikaan on kuulunut kiinteästi metsästys ja kalastus sekä golf.

TOIMITUSJOHTAJAN KATSAUS

Vuosi 2000 muodostui konsernille menestykselliseksi. Liikevoitto nousi 181 Mmk:aan ja kasvoi 16,4 prosenttia. Myös liikevaihto kehittyi suotuisasti ja nousi 484 Mmk:aan. Kasvua oli lähes 18 prosenttia. Vertailukelpoinen kasvu ylsi jopa 29,3 prosenttiin. Konsernin vakavaraisuus taseesta laskettuna oli 70 prosenttia. Emoyhtiön taseessa Perlos Oyj:n GWS:n omistamien osakkeiden kirjanpitoarvo oli 170,7 Mmk.

Vuoden toisella puoliskolla alkanut maailmanlaajuinen pörssiin alamäki ulottui myös Helsingin pörssiin, eikä voinut olla vaikuttamatta myöskään Perloksen osakkeen kurssiin, joka vuodenvaihteessa oli 22 euroa (31.12.1999 35 euroa).

Osakkuusyhtiö Perloksen liikevaihto kasvoi kertomusvuonna 61 prosenttia ja tulos säilyi hyvällä tasolla. Liikevoitto 408,5 Mmk kasvoi 49,0 prosenttia. Tulos per osake oli 4,70 markkaa, jossa kasvua 68,1 prosenttia. Voimakas tahtotilamme on edelleen säilyä osakkuusyhtiö Perloksen suurimpana omistajana ja kehittää sitä yksituumaisesti hyvän ja osaavan toimivan johdon sekä muiden suurempien osakkeenomistajien kanssa.

GWS-vision mukaisesti olemme hakeutuneet hyvää kumppania GWS Plastille.

Polimoon Oy:n kanssa toteutunut kauppa huhtikuussa merkitsi samalla luonnollista jatkoa metallipakkauksien jo vuonna 1993 tapahtuneelle kaupalle.

GWS Plastin liiketoiminnan myynti päätti yhtiön noin 90 vuotta jatkuneen aikakauden pakkauksien valmistajana ja markkinoijana.

GWS:n tytäryhtiöiden kannattavuus muodostui vuonna 2000 hyväksi. Liikevoitto saavutti uuden ennätyksen 40 Mmk, jossa kasvua oli 73,4 prosenttia. Erityisen voimakasta oli liikevaihdon ja liikevoiton kasvu GWS Systems Oy:ssä, jossa tavoitteet ylittyivät selvästi. GWS Finncont Oy jatkoi edelleen hyvää tuloksentekoa ja GWS Pikval Oy saavutti uuden liikevaihtoennätyksen. Suurten tuotantoinvestointien vaikutukset tulevat näkymään kasvavana kilpailukykyä vasta vuoden 2001 tuloksessa.

GWS täytti kuluvan vuoden helmikuun 6. päivänä kunnioitettavat 125 vuotta. Juhlimme tätä merkittävää tapahtumaa lähes koko henkilöstön voimin. Myös GWS-veteraanit kunnioittivat tilaisuutta läsnäolollaan. 125-vuotias GWS on hyvässä kunnossa. Kaikki tytäryhtiömme toimivat kotimarkkinoilla markkinajohtajina ja sekä

GWS Systems Oy että GWS Finncont Oy lukeutuvat omilla toimialoillaan Euroopan eliittiin. Vahva pääomarakenteemme antaa hyvät mahdollisuudet toteuttaa voimakasta kasvustrategiaa ja selkeä tahtotilamme on olla vuosikymmenen loppupuolella sadan suurimman suomalaisen yrityksen joukossa.

Minulla on ollut ilo saada palvella ja tehdä työtä GWS:n hyväksi toimitusjohtajana 28 vuoden ajan. Lyhyesti todettuna voi tätä ajanjaksoa kuvata kahdella sanalla – jatkuvaa muutosta. Kausi sisältää voittoa puolisesti hyviä muistoja, mutta myös katkeria pettymyksiä niinä vuosina, jolloin teimme tappiota. Mutta myös huonot vuodet opettivat minulle ja koko organisaatiolle monia tärkeitä asioita, joita myös tulevat johtajapolvet voivat hyödyntää.

GWS on hieno yhtiö, jolla on pitkät perinteet ja vankat arvot. Yhtiön henkilöstö on "GWS-hengen" mukaisesti sitoutunut toteuttamaan kulloistakin tahtotilaa. Meillä on ollut ilo saada tehdä yhteistyötä maamme eturivin yritysten kanssa ja viimeisten 17 vuoden aikana on globaalisti toimivien asiakkaiden määrä kasvanut merkittävästi.

Omistajamme ovat luottaneet yhtiöön ja sen johtoon myös vaikeina aikoina. Kiitän kaikkia asiakkaitamme ja muita sidosryhmiä hyvästä yhteistyöstä sekä saamastamme luottamuksesta.

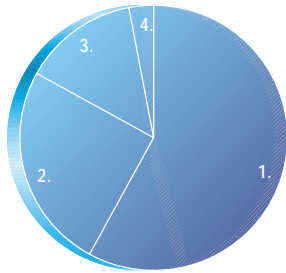
Erityinen kiitos koko GWS:n henkilöstölle kaikista näistä vuosista.

Espoossa 20.3.2001

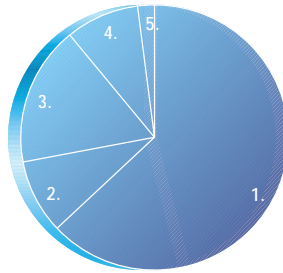


KONSERNIN KEHITYKSEN TUNNUSLUKUJA

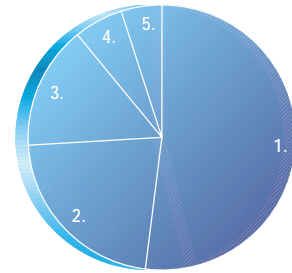
LIKEVAIHTO TOIMIALOITTAIN



LIKEVAIHTO MARKKINA-ALUEITTAIN



HENKILÖSTÖ TOIMIALOITTAIN KESKIMÄÄRIN



	Mmk	%		Mmk	%		Henk.	%
1. Teollisuusjärjestelmät	279,8	58	1. Suomi	306,6	63	1. Teollisuusjärjestelmät	341	52
2. Myymälä- ja julkiskalusteet	119,6	25	2. Muut Pohjoismaat	45,7	9	2. Myymälä- ja julkiskalusteet	144	22
3. Kontit	68,4	14	3. Muu Eurooppa	83,1	17	3. Kontit	101	15
4. Pakkaukset	16,3	3	4. USA ja Kanada	41,9	9	4. Pakkaukset	38	6
Yhteensä	484,1	100	5. Muut maat	6,8	2	5. Muut yksiköt	36	5
			Yhteensä	484,1	100	Yhteensä	660	100

TUNNUSLUKUJA

	Mmk	2000	1999	1998
Liikevaihto		484,1	411,2	404,7
Suunnitelman mukaiset poistot		21,5	20,5	19,3
Liikevoitto		181,1	155,5	124,6
prosentteina liikevaihdosta	%	37,4	37,8	30,8
Tulos ennen satunnaisia eriä		181,4	156,8	120,6
Tulos ennen tilinpaatossiirtoja ja veroja		169,0	479,2	119,7
prosentteina liikevaihdosta	%	34,9	116,5	29,6
Oma pääoma taseessa		475,3	701,5	449,2
Oma pääoma taseen loppusummasta	%	70,1	69,2	70,5
GWS:n osuus Perlos Oyj:n markkina-arvosta		2 655,6	4 239,2	* -
Vieras pääoma (br)		197,3	308,2	182,7
Investoinnit		11,7	33,9	35,4
prosentteina liikevaihdosta	%	2,4	8,3	8,7
Henkilöstö	henk.	660	701	697

* Perlos Oyj listautui v.1999

GWS SYSTEMS OY

GWS Systems Oy on teollisuuden tuotantojärjestelmien ja työpisteiden valmistaja. Yhtiön ulkomaantoiminnot kattavat noin puolet liikevaihdosta. Suomessa tuotekehitys, valmistus ja markkinointi on keskitetty Jyväskylän ja Muuramen tuotantolaitoksille. Yhtiöllä on omat markkinointiorganisaatiot Englannissa, Ruotsissa, Ranskassa, Saksassa, USA:ssa ja Kiinassa.

GWS Systems Oy:n toiminta kehittyi myönteisesti ja lähes kaikki tavoitteet saavutettiin. Tuotteiden kysyntä oli voimakasta kaikilla markkina-alueilla, mutta erityisen suotuisaa USA:ssa. Myönteisin kehitys toteutui työpistekalusteiden viennissä, joka kasvoi peräti 50,0 % edellisestä vuodesta. Viennissä tavoitteet lähes saavutettiin, joskin kysyntä vaihteli tuoteryhmistä ja markkinoista riippuen. Liikevaihto 284,3 Mmk oli yhtiön historian suurin ja kasvoi 48,0 % edellisestä vuodesta. Liikevaihto- ja liikevoittotavoitteet ylitettiin. Liikevoitto oli hyvä. USA:ssa ja Englannissa tuotantojärjestelmien ja työpistekalusteiden markkinatavoitteet ylitettiin ja myös muissa vientimaissa tapahtui mekin kasvua. Ulkomaantoimintojen osuus oli 47,9 % liikevaihdosta. Tulip-toimituk-

siin liittyvästä vanhasta saatavasta Bercomilta on päästy sopimukseen.

GWS Systemsin asema kansainvälisenä kokoonpanon tuotantolaitteiden ja -järjestelmien toimittajana vahvistui merkittävästi kun kysyntä vientimarkkinoilla lisääntyi voimakkaasti. Liikevaihto oli 233,0 Mmk ja ylitti tavoitteen. Liikevoitto oli hyvä. Toiminnan laadun parantamista ja tuotantotoimintojen kehittämistä jatkettiin edelleen.

Tuoteryhmistä parhaiten kehittyi työpistekalusteet, joiden kysyntä telekommunikaatioklusterissa Suomessa, Englannissa ja USA:ssa oli ennätyskellistä. Sen sijaan konepajateollisuuden investoinnit säilyivät alhaisella tasolla, jonka johdosta Workshop-tuoteryhmä ei saavuttanut tavoitetta kotimaata lukuun ottamatta. Jous-

GWS Systems toimitti monipuolisen GWS Workshop-työpistekalustejärjestelmän Metso Paperin Jyväskylän tehtaan levyhalliin.

Klaus Pinomaa



tavien tuotantojärjestelmien (FPS) markkina-asema vahvistui sekä viennissä että kotimaassa ja asetetut tavoitteet saavutettiin. Sovella-tuoteryhmä kehittyi myönteisesti kotimaassa, mutta jäi osittain tavoitteista vientimarkkinoilla.

Tuotekehitysprojekti System 2001 saatiin päätökseen ja tuotteet esiteltiin markkinoilla sekä Suomessa että tärkeimmissä vientimaissa. Uudet tuotteet saivat erittäin myönteisen vastaanoton markkinoilla. Malliston uudistaminen parantaa työpisteiden toimivuutta ja muotoilua sekä uusien kokonaisuuksien muodostamista nykyisistä tuotteista.

Investoinnit olivat 10,0 Mmk ja ne kohdistuivat pääasiassa tuotantoon. FPS-tuotantojärjestelmät -yksikössä otetaan ensi keväänä käyttöön uusi TietoEnatorin

suunnittelema toiminnanohjausjärjestelmä Lean System. Tutkimus- ja kehitystoiminnan kustannukset olivat 3,6 Mmk.

FPS-liiketoiminta muutti vuoden alussa uusiin 3950 m²:n tiloihin Muurameen, jolloin tuotantotilat lisääntyivät noin 50 %.

	2000	1999	MUUTOS	%
Liikevaihto, Mmk	284	192	92	47,9
% kons.	58	46		
Investoinnit, Mmk	10	14	-4	-18,6
Henkilöstö	341	315	26	8,3
Kannattavuus		• hyvä		• pysyy hyvänä

Instrumentarium Imagingin Tuusulan tehtaassa uudet tuotantotilat kalustettiin GWS Workshop ja GWS Concept -työpistejärjestelmillä.

Elektronikan koulutustehtäas 3K:n kokoonpanotyö tehostui uusilla GWS Concept ja FPS-tuotantojärjestelmillä.

KANSAINVÄLINEN TOIMINTA

Vahvistunut kysyntätilanne maailmanmarkkinoilla vaikutti myönteisesti vuoden aikana GWS Systems -tuotteiden vientiin eri markkina-alueilla ja lähes kaikki asetetut tavoitteet pystyttiin saavuttamaan.

Talouskehitys jatkui suotuisana vuoden 2000 aikana Ruotsissa, mutta investoinnit teollisuuden tuotantojärjestelmiin jäivät melko alhaiselle tasolle. Teollisuuden työpistekalusteiden menekki kehittyi sen sijaan myönteisesti ja tavoitteet lähes saavutettiin. Tuotantojärjestelmien uutena edustajana aloitti Sincotron AB, jonka toiminta ei vielä ennättänyt saavuttaa odotettua laajuutta. Vaikka tavoitteista osittain jäätiin, tuloskehitys parani selvästi edellisestä vuodesta.

Saksan suhdannekehitys voimistui, mutta kaikkia tavoitteita ei saavutettu.

Teollisuuden työpistekalusteiden kysyntä lisääntyi edelleen mm. elektroniikkateollisuudessa ja MTS-tuoteryhmä vahvisti markkina-asemaansa. Tuotantojärjestelmien menekki ei saavuttanut tavoitetta. Vuoden lopulla Saksan konttorin yhteyteen perustettiin tuotantojärjestelmät -toimialan markkinointiyksikkö. Liikevaihdon kasvu ei saavuttanut tavoitetta, mutta taloudellinen tulos kehittyi myönteisesti.

Ranskassa teollisuuden investointien määrä säilyi edellisen vuoden tasolla, mutta työpistekalusteiden markkinoinnin tavoitteet saavutettiin. Tuotantojärjestelmien menekki jäi alhaiselle tasolle, joskin eräillä teollisuuden aloilla kysyntä vahvistui. MTS-tuoteryhmän kysynnän kehitys oli suotuisa. Liikevaihto oli tavoitteen mukainen, mutta tulos ei saavuttanut tavoit-

tetta Ranskan markkinoiden alhaisen hintatason johdosta.

Suhdannekehitys jatkui Englannissa vahvana ja investointien määrä lisääntyi edelleen. Teollisuuden työpistekalusteiden kysyntä ja MTS-tuoteryhmän markkina-asema vahvistuivat edelleen ja tavoitteet ylitettiin. Englannin markkinoiden kasvun uskotaan jatkuvan vahvana. Panostukset suoramyyntiverkostoon ja markkinoinnin monipuolistamiseen mm. lääke- ja autoteollisuuteen tulevat lisäämään toiminnan kasvua. Lähitulevaisuudessa tavoitteena on tehostaa myös tuotantojärjestelmien markkinointitoimintaa.

USA:n markkinoilla kysyntä lisääntyi ennätyksellisesti ja tavoitteet ylitettiin kaikissa tuoteryhmissä. Toiminnan kehitys oli selvästi paras kautta aikojen ja useita

Suunto Oy:n elektroniikkatuotantoa uudistettiin MultiLine-kokoonpanojärjestelmillä ja GWS Concept -työpisteillä.



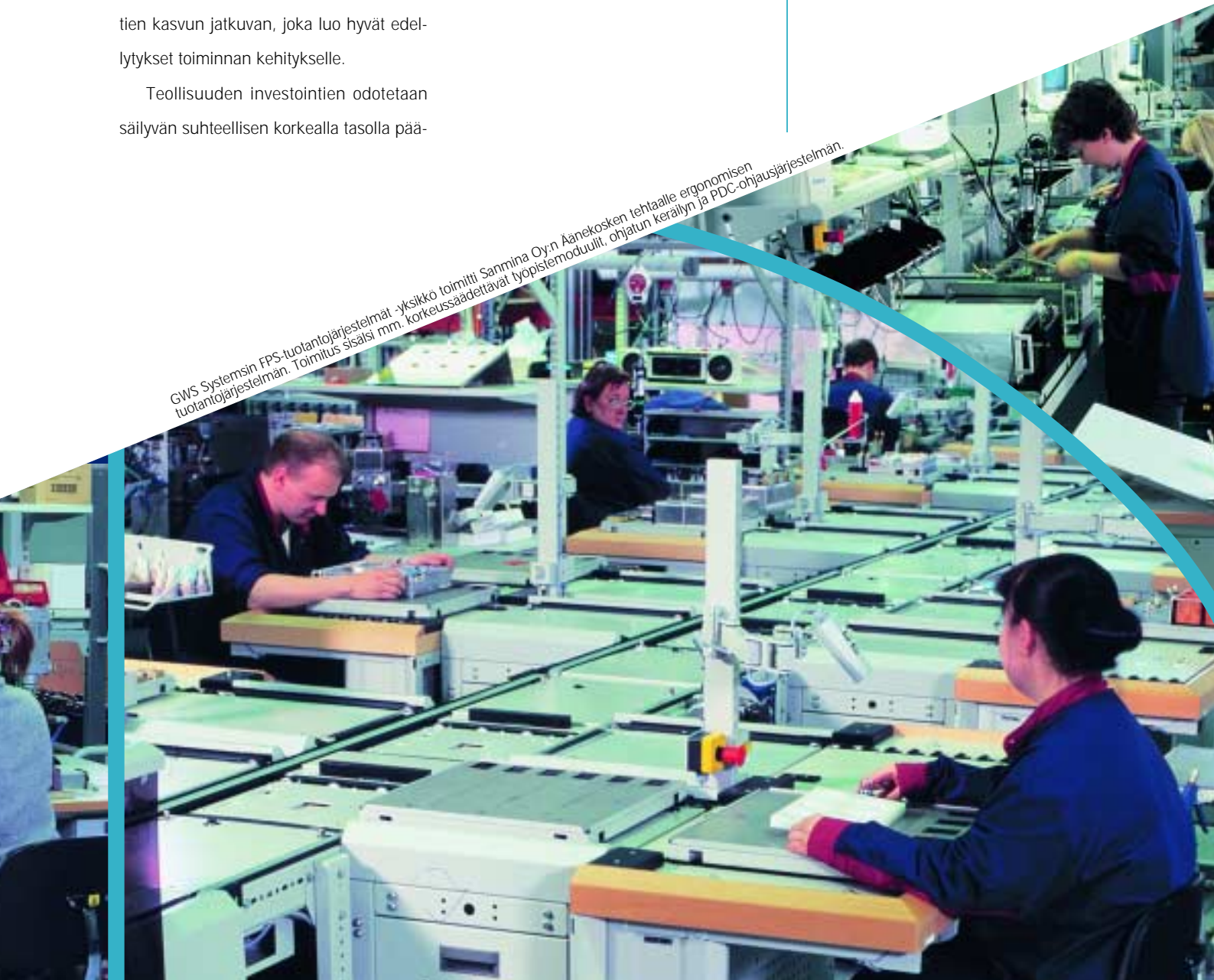
uusia merkittäviä asiakassuhteita luotiin. Liikevaihto ja tulostavoitteet ylitettiin. Liikevaihto jakautui useille asiakassegmenteille, mikä luo hyvän pohjan tulevaisuuden kehitykselle. Tuotantojärjestelmät -toimiala tulee investoimaan henkilöresursseihin toiminnan tehostamiseksi tällä sektorilla.

Kiinan markkinoilla toiminta kehittyi myönteisesti ja tavoitteet saavutettiin. Työpistekalusteiden ja tuotantojärjestelmien kysyntä lisääntyi elektroniikkateollisuudessa, jonka johdosta tavoitteet pystyttiin saavuttamaan. Kiinan markkina-alueella odotetaan teollisuuden investointien kasvun jatkuvan, joka luo hyvät edellytykset toiminnan kehitykselle.

Teollisuuden investointien odotetaan säilyvän suhteellisen korkealla tasolla pää-

vientimarkkinoilla ja Suomessa. Laajentunut asiakaskunta, uudistuneet tuotteet, panostukset vientiin ja toiminnan laadun kehittämiseen sekä huipputeknologinen kansainvälinen osaaminen mahdollistavat teollisuusryhmän myönteisen kehityksen. Kannattavuus v. 2001 säilynee hyvänä.

GWS Systemsin FPS-tuotantojärjestelmät -yksikkö toimitti Sanmina Oy:n Äänekosken tehtaalle ergonomisen tuotantojärjestelmän. Toimitus sisälsi mm. korkeussäädettävät työpistemoduulit, ohjatun keräilyn ja PDC-ohjausjärjestelmän.



GWS PIKVAL OY

GWS Pikval Oy on tavaratalojen, myymälöiden ja muiden julkisten tilojen kokonaiskalustaja. Yhtiön vahvuudet ovat projekti-osaaminen ja enilaisten kalustemateriaalien yhdistäminen.

Päämarkkina-alueena ovat Suomi, Venäjä, Ruotsi, Norja ja Baltian maat.

Myyväläkalusteiden kysyntä kotimaassa säilyi edellisen vuoden tasolla, mutta kasvoi vientimarkkinoilla Pohjoismaissa. Liikevaihto ylitti tavoitteen, mikä johtui myymäläkalusteviennin ja kotimaan julkiskalustamisen merkittävästä lisääntymisestä. Liikevaihto oli 120,9 Mmk ja se kasvoi edelliseen vuoteen verrattuna 6,0 %. Saatutettu liikevaihto on yhtiön historian suurin. Sitä vastoin tuloskehitys jäi alle asetetun tavoitteen, mihin vaikutti yli puoli vuotta kestänyt metallituotannon siirto uusiin tiloihin sekä uusien investointien käyntiinajo. Lisäksi liikevaihdon painopiste keskittyi syksyllä muutamalle kuukaudelle, josta aiheutui ylimääräisiä kustannuksia. Myös teräksen hintakehityksen vaikutusta oli mahdoton siirtää täysimääräisenä myyntihintoihin. Liikevoitto oli tyy-

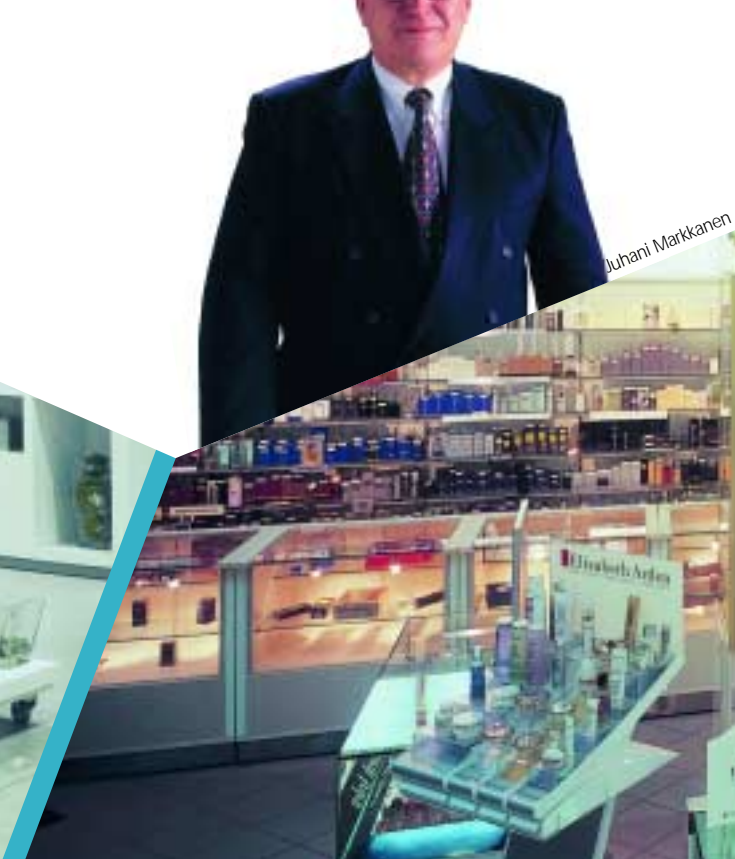
dyttävä.

Market- ja päivittäistavaramyymäläprojektien määrä säilyi lähes ennallaan, mutta markkinapotentiaalin kapeus vaikutti koko vuoden toimintaan. Kireästä kilpailutilanteesta huolimatta muutoksia markkinoilla ei tapahtunut. Vuoden merkittävimmät kalustamiskohteet olivat Jyväskylän ja Tampereen Anttila Kodin 1. tavaratalot. Ylivoimaisesti suurin kalustamisprojekti oli HYKS Biomedicumin laboratorikalusteet. Muista julkiskalustamiskohteista merkittävin oli Hotelli Vaasa. Alkuvuonna kotimaassa toteutettiin pääosin pienehköjä kohteita poikkeuksena Stockmann Helsingin kosmetiikka- ja koruosastot sekä Prisma-marketit ja CM-ketjun saneeraukset tai laajennukset. Lisäksi aloitettiin HOT-ketjun kalustaminen.

Anttila Kodin Ykkösen erikoistavaratalot olivat eräs merkittävimmistä GWS Pikvalin kalustamiskohteista. Jyväskylän maalaiskunnan tavaratalo avattiin viime vuoden lopulla.



Juhani Markkanen



Muita huomattavia myymäläkaluste-kohteita olivat Anttila-tavaratallot Turku ja Oulu, Citymarketit Pirkkala ja Lappeenranta, Stockmann Turku sekä Prismat Siikupilli ja Rocca al Mare Tallinnassa.

Vientitoiminta Pohjoismaihin kehittyi myönteisesti ja uutena vientikohteena oli Norja. Ruotsissa jatkettiin Claes Ohlsson -sisustusmyymäläketjun kalustamista. Myös Baltian maiden vienti lisääntyi. Sen sijaan Venäjän vienti ei saavuttanut tavoitteita epävarmana jatkuneen taloudellisen tilanteen johdosta.

Investoinnit olivat 16,0 Mmk ja ne kohdistuivat metallituotantoon. Investointien tavoitteena on hintakilpailukykyyn lisääminen ja joustavuus asiakassovellutuksiin. Tutkimus- ja kehitystoiminnan kustannukset olivat 2,8 Mmk.

Näkymät vuodelle 2001 ovat myönteiset ja kysynnän oletetaan jatkuvan edellisen vuoden tasolla. Tehdyt investoinnit mahdollistavat vastata ulkomailta lisääntyvään kilpailuun. Toiminnan kehittämisessä panostetaan vientimarkkinoihin mm. perustamalla myyntiyhtiö Puolaan sekä valmistusmenetelmien edelleen tehostamiseen.

	2000	1999	MUUTOS	%
Liikevaihto, Mmk	121	114	7	6,1
% kons.	25	28		
Investoinnit, Mmk	16	3	14	433,3
Henkilöstö	144	133	11	8,3
Kannattavuus	• tyydyttävä		• pysyy tyydyttävänä	

Sokos Tallinnan kosmetiikkaosastolle luotiin tyylikäs miljöö uudella Forte-pöytäsarjalla.

Market-kalustaminen lisääntyi. Tampereen Pirkkalan Citymarketin kalusteratkaisut edustavat uutta värikästä ja toimivaa kalustekokonaisuutta.

Tutkimuskeskus Biomedicum Helsingissä oli viime vuoden suurin ja monipuolisin julkiskalustamiskohde.



GWS FINNCONT OY

GWS Finncont Oy on Euroopan johtavia metallisten ja muovisten IBC-konttien (Intermediate Bulk Container) valmistaja sekä Pohjoismaiden johtava rotaatiovalettujen muovituotteiden sopimusvalmistaja. IBC-liiketoiminnan ydinosoaminen on vaativien asiakaslähtöisten tarpeiden sovellutusaamisessa. Pääasiakaskunnan muodostavat johtavat kemian- ja elintarviketeollisuuden yritykset Euroopassa. Rotaatiovalu-liiketoiminnan palvelukonsepti sisältää asiakkaan tuoteidean jalostamisen valumuotiksi, tuotteen valmistamisen ja valmiin tuotteen toimituslogistiikan.

GWS Finncont Oy:n liikevaihto oli 68,6 Mmk ja se kasvoi 15,8 % edelliseen vuoteen verrattuna. Liikevaihdon kasvu johtui pääosin rotaatiovalu-liiketoiminnan myönteisestä kehityksestä. Liikevaihto- ja liikevoittotavoitteet saavutettiin. Liikevoitto oli hyvää tasoa.

IBC-konttien kysyntä oli ensimmäisellä vuosipuoliskolla heikko koko markkina-alueella sekä kotimaassa että viennissä. Lisäksi ruostumattoman teräksen voimakas hinnannousu vaikeutti tilannetta ja tuotantokapasiteettia jouduttiin sopeuttamaan kysyntää vastaavaksi.

Toisella vuosipuoliskolla menekki voimistui huomattavasti ja syksyn tilauskanta oli ennätyksellinen. Suuren kysyntävaihtelun ja uusien merkittävien toimitusprojektien käynnistysongelmien vuoksi tulosta-

voitetta ei kuitenkaan saavutettu. Uusista markkina-alueista myönteisemmin kehittyi Australia. Vuoden alkupuolella maailman suurin vedenkäsittelyyn ja vesikemikaaleihin erikoistunut yhtiö Nalco ja GWS Finncont solmivat merkittävän IBC-konttien toimitussopimuksen. Viennin osuus IBC-liiketoiminnasta oli 70,0 %.

Toiminnan kehittäminen kohdistui toiminnanohjausjärjestelmän ja tuotemoduuloinnin parantamiseen.

Rotaatiovalu-liiketoiminnan sopimusvalmistus kasvoi 30,0 % toimintavuoden aikana. Kaikki asiakassegmentit, kuten maa- ja vesirakentaminen, ajoneuvoteollisuus sekä jätteiden keräys ja kierrätys lisääntyivät.

Muoviteollisuuden voimakas maailmanlaajuinen kasvu aiheutti ongelmia

12



IBC-kontit tehostavat Finnish Chemicalsin Aetsän tehtaan logistiikkaratkaisuja.

Onninen Oy:lle aloitettiin jäteveden pumppauskaivojen valmistus.



Hans Johanson



raaka-aineiden saatavuudessa ja johti myös hintojen merkittävään kohoamiseen. Raaka-aineen hinnat tulevat säilymään korkealla tasolla myös vuonna 2001.

Vuoden aikana saatiin merkittäviä uusia toimitusprojekteja, joiden johdosta henkilöresursseja lisättiin tuntuvasti. Myös valmistuskapasiteetin lisärakentaminen aloitettiin yhteistyössä Virtain kaupungin kanssa keväällä. Uusi 1500 m²:n tehdaslaajennus koneineen valmistuu helmikuun 2001 loppuun mennessä.

GWS Finncontin investoinnit olivat 5,5 Mmk ja ne kohdistuivat tuotannon ja markkinoinnin kehittämiseen. Tutkimus- ja kehitystoiminnan kustannukset olivat 1,6 Mmk.

GWS Finncontin tuotteiden kysyntä ja

markkinatilanne vuodelle 2001 on myönteinen, jolloin tavoitteena oleva merkittävä kasvu on mahdollista. Kasvua haetaan IBC-liiketoiminnassa uusilta markkina-alueilta ja rotaatiovaluliiketoiminnassa on tarkoitus laajentaa sopimusvalmistuskonseptia myös muualle Eurooppaan. Vuoden 2001 tuloksen arvioidaan olevan hyvää tasoa.

	2000	1999	MUUTOS	%
Liikevaihto, Mmk	69	59	10	15,8
% kons.	14	14		
Investoinnit, Mmk	6	4	2	50,0
Henkilöstö	101	96	5	5,2
Kannattavuus		• hyvä		• pysyy hyvänä

Säkkivaline ja GWS Finncont suunnittelivat yhteistyössä uuden hiekka-astiamalliston.



GWS Finncont ja Kiilto Oy ovat kehittäneet yhdessä IBC-konttien tuoteominaisuuksia.

PERLOS OYJ

OSAKKUUSYHTIÖ

Ensimmäinen kokonainen vuosi pörssiyrityksenä oli Perloksen historiassa monessa suhteessa ennätysellinen. Voimakas yli 60 %:n liikevaihdon kasvu ja erityisesti Telekommunikaatio- ja elektroniikkateollisuus-asiakasryhmän 73 %:n

kasvu ovat Perloksen historian suurimmat. Liikevaihdon kasvun ohella myös tulos kehittyi suotuisasti. Tulevaisuuteen panostettiin voimakkaammin kuin koskaan aiemmin. Vuoden aikana käynnistettiin kolme uutta tehdasta, joista kaksi on kokonaan uusilla markkina-alueilla Unkarissa ja Kiinassa.

Näiden lisäksi laajennettiin olemassa olevia tuotantoyksiköitä merkittävästi ja kokonaistuotantopinta-ala kasvoi noin 80 %.

Vuoden 2000 liikevaihto oli 2,7 Mrd.mrk (1,7 Mrd.mrk vuonna 1999). Myynti poikesi rakenteeltaan hieman vuodesta 1999. Vuoden 2000 aikana useat uudet tuoteprojektit olivat käynnistysvaiheessa. Tämä näkyi ennätysellisenä muuttien ja kokoonpanolinjojen myyntinä, joka nousi 484 Mm:aan (237,8 Mm). Myynnin rakenne tulee muuttumaan jatkossakin kokoonpanotyön merkityksen kasvaessa. Kokoonpanotyössä käytetään lisääntyvässä määrin osto-osia, jonka seurauksena läpilaskutus lisääntyy.

Tuloskehitykseen vaikuttivat osaltaan yllä mainitut muutokset myynnin rakenteessa. Myös telekommunikaatiosegmentillä lisääntynyt epävarmuus ja valmistuksen painopisteen yhä selvempi siirtyminen Kaukoitään voimistivat ja tulevat jatkossakin voimistamaan hintakilpailua komponenttivalmistajien välillä. Lääketeollisuussegmentillä ei päästy asetettuihin kasvutavoitteisiin. Tämän seurauksena

jouduttiin sopeuttamaan toimintaa vuoden toisella vuosipuoliskolla ja jäätin tulostavoitteesta selvästi. Tilanne on kohenunut ja tuloksen odotetaan kehittyvän vuoden 2001 aikana vähintään tyydyttävästi.

Vuoden 2000 aikana markkinoilla on koettu nopeita muutoksia, jotka ovat myös osaltaan vaikuttaneet Perloksen toimintaan. Epävarmuuden lisääntyminen telekommunikaatioliiketoiminnassa hermostutti kesän aikana erityisesti pääomamarkkinat, mikä näkyi yhtiöiden, myös Perloksen, pörssikurssien voimakkaana laskuna. Levottomuutta ovat aiheuttaneet muun muassa epäilykset telekommunikaatiomarkkinoiden voimakkaan kasvun laantumisesta ja kilpailutilanteen muuttumisesta uusien tuotesukupolvien myötä. Lisäksi epävarmuus oikeasta teknologias- ta televerkkopuolella sekä toimilupiin tehdyt merkittävät panostukset ovat hämentäneet sijoittajia. Toisaalta edelleen

Muovin ja metallin yhdistäminen on huipputarkkaa osakokoonpanoa.



Timo Leinilä



ennustetaan, että matkapuhelimien käyttäjien määrä nousee yhteen miljardiin vuoden 2002 aikana ja että vuonna 2004 maailmassa myytäisiin jo lähes miljardi puhelinta, kun katsausvuoden aikana maailmassa myytiin hieman yli 400 miljoonaa matkapuhelinta. Jos nämä ennusteet toteutuvat, niin kasvu tulee jatkumaan myös lähivuosina erittäin vahvana.

Vuoden 2000 aikana koetut pettymykset Perloksen kasvuodotuksissa lääketeollisuussegmentillä eivät ole vieneet uskoa alan kasvumahdollisuuksiin. Inhaloinnin merkityksen lääkkeiden annostelumekanismina uskotaan kasvavan erityisesti niillä terapia-alueilla, joihin Perlos on keskittynyt. Tästä hyvänä esimerkkinä ovat kehitteillä olevat, inhaloitavat lääkkeet sokeitaudin hoitoon. Myös keuhkohtauman hoidossa tämä menetelmä on ottamassa vasta ensi askeleitaan.

Sekä telekommunikaatio- että lääketeollisuussegmentillä on yhä selvemmin

korostunut toiminnan projektiluontoisuus. Jokainen tuote on projekti, johon osallistutaan tuotteen alkukehitysvaiheista sen markkinoilla tapahtuvaan kypsymis- ja alasarjoitukseen asti. Perloksen strategiana on vahvistaa projektityöskentelyä. Projektien johtaminen ja niissä käytettävät erilaiset valmistusteknologiat ovat alueita, joita pyritään jatkuvasti kehittämään.

Perloksen toiminta tehostuu monella tavalla. Koko konsernin kattava toiminnanohjausjärjestelmä on uudistumassa. Katsausvuoden aikana taloushallinnon osuus eteni käyttöönotto- ja vuorokauden 2001 aikana pääpaino on materiaalihallinnossa. Perlos on myös päättänyt ottaa keskeiseksi prosessien kehitystyökaluksi maailmalla yleisesti käytetyn Six Sigma -menetelmän. Katsausvuoden aikana koulutettiin noin sata Six Sigma -asiantuntijaa, yhtiön ylin johto mukaan lukien. Vuoden 2001 aikana tämä luku nousee noin kahteen sataan, jolloin uskotaan

2000 1999 MUUTOS %

Liikevaihto, Mmk	2 689	1 674	1 015	61
Investoinnit, Mmk	409	254	155	61
Henkilöstö	3 503	2 378	1 125	47
Kannattavuus		• hyvä	• pysyy hyvänä	

Perlos rakentaa itse automaattiset kokoonpanolinjat mm. telekommunikaatiokomponenttien tuotantoon.



menetelmän käytön olevan siinä laajuudessa, että positiiviset tulokset alkavat näkyä myös yhtiötasolla. Myös organisaatiota on vahvistettu. Vuoden 2001 aikana Perlos siirtyi asiakaslähtöiseen matriisiorganisaatioon, joka edistää mahdollisuuksia tukea asiakkaita maailmanlaajuisesti ja mahdollistaa tuotantokoneiston tehokkaamman käytön.

Vuosi 2001 tulee olemaan katsausvuoden aikana tehtyjen investointien täysimittaista käyttöönottoa. Vuoden 2001 investointien ennakoidaan jäävän alle 10 %:n liikevaihdosta, kun katsausvuonna vastaava luku oli 15,2 % monista laajennusprojekteista johtuen. Liikevaihdon kasvun odotetaan jatkuvan vahvana, mutta ei kuitenkaan katsausvuoden tasolla.

TELEKOMMUNIKAATIO- JA ELEKTRONIikkATEOLLISUUS

Telekommunikaatio- ja elektroniikkateollisuus on Perloksen merkittävin ja voimakaimmin kasvava asiakasryhmä. Vuonna 2000 sen liikevaihto kasvoi 73 % yltäen 2,4 Mrd.mk:aan. Perlos-konsernin vuoden 2000 liikevaihdosta asiakasryhmän

osuus oli 90 %.

Telekommunikaatio ja elektroniikkateollisuus -asiakasryhmän liikevaihto on kasvanut erittäin voimakkaasti keskimääräisen vuosikasvun ollessa yli 60 % kolmen viime vuoden ajalta. Perloksen hyvä kilpailukyky ja asema alan luotettavana toimittajana on mahdollistanut markkinoiden kasvun hyödyntämisen.

Perlos on viime vuosina panostanut voimakkaasti Telekommunikaatio ja elektroniikkateollisuus -asiakasryhmän kasvutarpeiden tukemiseen. Vuoden 2000 merkittävimmät investoinnit olivat uusien tehtaiden tai laajennusten käyttöönottoon liittyvät hankinnat Unkarissa, Kiinassa, Englannissa, USA:ssa ja Suomessa. Tuotantokapasiteettia kasvatettiin etenkin muovikomponenttien ja automaattisten kokoonpanolinjojen valmistuksessa sekä kokoonpano- ja maalaustoiminnassa.

Investointien avulla Perlos kykenee valmistamaan yhä suurempia määriä korkealuokkaisia tuotteita lähellä asiakkaiden markkinoita eri puolilla maailmaa. Vuonna 2000 tehdyt tuotantotilojen rakentamiseen keskittyneet investoinnit mahdollis-

tavat kapasiteetin kasvattamisen kone- ja laitehankinnoin myös vuoden 2001 aikana.

Kysynnän ennakoidaan jatkuvan telekommunikaatioalalla voimakkaana. Perloksen tehokas tuotantokoneisto ja hyvä kilpailukyky sekä avainasiakkaiden vahva asema mahdollistavat Perloksen liikevaihdon kasvun jatkumisen vähintäänkin telekommunikaatioalan yleisen kasvun tasolla. Perloksen liiketoiminnan kasvu on kuitenkin merkittävästi riippuvainen sen asiakkaiden omien tuotteiden kysynnän kehitymisestä.

LÄÄKETEOLLISUUS

Lääketeollisuus -asiakasryhmällä on vankka asema Perloksen liiketoiminnassa. Vuonna 2000 sen liikevaihto oli 215,8 Mmk eli 8 % konsernin liikevaihdosta.

Perlos on eräs maailman merkittävistä lääkeannostelijoiden toimittajista. Liiketoiminta perustuu pitkäaikaiseen kumppanuuteen ja tiiviiseen yhteistyöhön, sillä tuotekehitys saattaa kestää useita vuosia ja viranomaislupien saaminen uusille tuotteille on vaativaa ja hidasta.

Perlos valmistaa lääketeollisuudelle

Perloksen valittina lääketeollisuuden tuotteiden valmistuksessa on korkeat asiakasvaatimukset täyttävä laadunvarmistus ja kokemus vaativien lääkeannostelijoiden suursarjavalmistuksesta.



erilaisia lääkeaineen annostelijoita, kuten muun muassa astmainhalaattoreita, pääasiassa syövän hoidossa käytettäviä kiinteän lääkeainekapselin asettimia sekä erilaisia syntyvyyden säännöstelyyn liittyviä tuotteita.

Asiakasryhmän tuotteiden elinkaari on tyypillisesti hyvin pitkä. Samaa tuotetta voidaan valmistaa jopa kymmenenkin vuotta. Osaltaan tuotteiden pitkään elinikään vaikuttavat lääkkeisiin liittyville tuotteille asetettavat viranomaisvaatimukset sekä hyväksymisprosessit. Yhdysvalloissa myytävälle tuotteelle vaaditaan FDA:n (Food and Drug Administration) hyväksyntä.

Perlos investoi vuonna 2000 merkittävästi lääketeollisuuteen suunnattujen tuotteiden tuotantokapasiteetin kasvattamiseen. Tuotantotilojen laajennuksen myötä muun muassa puhdistilan määrä kaksinkertaistettiin.

Tehokkuuden lisäämiseksi tuotanto keskitettiin vuoden 2000 aikana kokonaisuudessaan yhteen tuotantolaitokseen Suomessa.

Edellytykset Lääketeollisuus -asiakas-

ryhmän liiketoiminnan kasvulle lähivuosi-
na ovat hyvät. Vuoden 2001 aikana liike-
vaihdon ei kuitenkaan odoteta merkittä-
västi muuttuvan edellisvuodesta. Tehdyt
investoinnit sekä tehostamistoimet mah-
dollistavat tuotantomäärien kasvattamisen
lähivuosina ilman merkittäviä lisäinves-
tointoja.

MUU TEOLLISUUS

Keskeinen osa Muu teollisuus -asiakas-
ryhmän liikevaihdosta muodostuu auto-
teollisuudelle suuntautuvista komponent-
titoimituksista. Ryhmän liikevaihto vuonna
2000 oli 63,6 Mmk eli 2 % konsernin lii-
kevaihdosta.

Perloksen Muu teollisuus -asiakasryh-
män keskeisiä tuotteita ovat erilaiset muo-
viosat, joita tarvitaan turvavöiden lukitus-
laitteissa, sähkötyökaluissa ja lukitusjärjes-
telmissä. Tuotteille on tunnusomaista erit-

täin korkeat tarkkuus- ja laatuvaatimukset.

Kansainvälinen tuotantoverkosto mah-
dollistaa palvelun asiakkaiden tuotantolai-
tosten läheisyydessä eri puolilla maail-
maa. Perloksella on hyvät valmiudet osal-
listua uusiin projekteihin niin nykyisten
kuin uusienkin asiakkaiden kanssa. Yhtiö
pyrkii toiminnassaan hyödyntämään vii-
meisintä teknologiaa sekä laajentumaan
uusille aloille.

Muu teollisuus -asiakasryhmän liike-
vaihto on kolmen viime vuoden aikana
laskenut keskimäärin 11 % vuodessa toi-
minnan keskittyessä avainasiakkaiden
palveluun. Perlos arvioi Muu teollisuus -
asiakasryhmän suhteellisen osuuden kon-
sernin liikevaihdosta edelleen alenevan.

Kapasiteettia kasvatettiin mm. kiinteän lääkeainekapselin
asettimien komponenttutuotannossa ja kokoonpanossa.

Autoteollisuuden tuotteet testataan ennen
tuotantoon hyväksymistä PPAP:n mukaisesti.



GWS 125 VUOTTA

- 1876** G.W. Sohlberg perusti lakkisepänverstaan yhden huoneen asuntoonsa Korkeavuorenkatu 17.
- 1881** Työntekijöiden määrä nousi kuuteentoista.
- 1890** Vaski- ja rautasepän alat liitettiin tuotantoon.
- 1891** Hankittiin höyrykone.
- 1895** Meijeri- ja maidonkuljetusastioiden valmistus vakiintui.
- 1896** Ostettiin naapuritonni Vuorimiehenkadun puolelta. Toivo Sohlberg matkusti Saksaan erikoistuakseen peltialalle.
- 1900** Wille Sohlberg ryhtyi hoitamaan liikkeen kaupallisia asioita. G.W. Sohlberg valtuutti molemmat poikansa hoitamaan tehdasta hänen nimissään.
- 1908** Liike muutettiin osakeyhtiöksi perustajina G.W. Sohlberg, Toivo Sohlberg, Wille Sohlberg, Wilhelm Ekman, Harald Herlin ja Nest. L. Eskola.
- 1909** Hankittiin hydraulinen vetopuristin, koneita rasianvalmistusta varten ja painokone kuivausuuneineen.
- 1912** Yhtiön ohjelmaan liitettiin taidevalu. Ruiskumaalausta ryhdyttiin käyttämään ensimmäisen kerran Suomessa.
- 1913** G.W. Sohlberg kuoli.
- 1914** Suomen Rautasänky Oy:n osake-enemmistö ostettiin.
- 1916** Toivo Sohlberg kuoli. Yhtiön toiminta paisui Venäjän armeijan tilausten johdosta, tärkeimmällä sijalla käsikranaattien sarjavalmistusta.
- 1917** Suomen Teräskynätehdas Oy:n koko osakekanta ostettiin.
- 1918** Wille Sohlberg sai vuorineuvoksen arvonimen.
- 1923** Taidevalimon viimeinen suuri työ, J.V. Snellmanin patsas valmistui ja paljastettiin Suomen Pankin edessä.
- 1926** GWS:n perustamisen 50-vuotisjuhlien yhteydessä Suomen Talousseuran hopeinen ansiomerkki jaettiin (ensimmäisen kerran) kahdeksalle ja pronssinen neljälletoista henkilölle, joista vanhin oli ollut yhtäjaksoisesti 39 vuotta palveluksessa. Yhtiön 50-vuotishistoriikki julkaistiin.
- 1930** GWS:n viimeinen suuri kattotyö – Eduskuntatalon katto – valmistui.
- 1933** Taskulampunkoteloiden valmistus aloitettiin. Uusia tuotteita olivat myös arkisto- ja varastohyllyt.
- 1934** Peltikattotyöt lopetettiin virallisesti, jolloin saatettiin todeta, että GWS oli kattanut pellillä yli 2 miljoonaa neliometriä kattoalaa. Aloitettiin tehdasvaatekaappien valmistus.
- 1938** Wille Sohlberg kuoli. Professori B. Vuolle ryhtyi väliaikaiseksi toimitusjohtajaksi. Olavi Sohlberg tuli GWS:n palvelukseen prokuristina.
- 1939** Otettiin käytäntöön uusi levypainorotaatio ja kuivausuuni. Tuotanto keskittyi puolustuslaitoksen hankintoihin. Työvoima kasvoi 600:ksi. Olavi Sohlberg nimitettiin apulaistoimitusjohtajaksi, seuraavana vuonna toimitusjohtajaksi.
- 1940** Raaka-ainepulan johdosta rasiota ryhdyttiin valmistamaan pahvista. Uudeksi tuotteeksi otettiin puukaasulla käyvien autojen kaasugeneraattorit. Metallikapseleiden valmistamista suunniteltiin.
- 1941** Perustettiin "Sohlberg-kerho", johon liittyi 75 % henkilökunnasta. "Prässi"-lehden julkaiseminen aloitettiin.
- 1942** Ostettiin Herttoniemen tontti. Kierteellä varustettujen pullonkapseleiden valmistus pantiin alulle. Alkon kanssa tehdyn hankintasopimuksen varassa uudistusvaiheiden kautta kapseleista kehittyi yhtiölle tärkeä suurvalmistuksen tuote.
- 1947** Taloudellisten vaikeuksien ollessa pahimmillaan toteutettiin Herttoniemen tehtaiden ensimmäinen rakennusvaihe.
- 1948** Herttoniemessä aloitettiin oluen varastoimistankkien ja käymisaltaiden tuotanto.
- 1950** Turun kaupungilta ostettiin tontti, jolle perustettiin rasiatehdas.
- 1951** Yhtiön täyttäessä 75 vuotta esitettiin yhtiön toimintaa kuvaava elokuva "75 vuotta peltiteollisuutta". Perustettiin GWS-Veteraanikerho. 75-vuotishistoriikki julkaistiin. Otettiin käyttöön täysautomaattinen sarjavalmistuskone rasioiden tuotantoa varten.



- 1954** Herttoniemessä ryhdyttiin rakentamaan uutta tehdasrakennusta levypainon ja pakkausvalmisteiden tuotantokapasiteetin lisäämiseksi. Turun tehtaalle rakennettiin uusi varistorakennus.
- 1955** Herttoniemen rasiatehdas käynnistettiin.
- 1957** Continental Can Companyn (CCC) kanssa solmittiin sopimus peltirasioiden ja kruunukapseleiden valmistusta koskevien teknisten tietojen vaihtamisesta.
- 1958** Herttoniemen tehdasosaan liitettiin 2000 m²:n suuruinen jatkeosa sosiaalililoineen. Jääkärinkadun tehtaalla syntyi yhtiön ensimmäinen muovivalmiste.
- 1960** Ostettiin Oy Vilénin tehtaiden osakekanta.
- 1961** Tasavallan presidentti myönsi Olavi Sohlbergille vuorineuvoksen arvonimen. Muovipullojen valmistus alkoi. Englantilaisen Metal Closures Ltd:n kanssa tehtiin sopimus erilaisten sulkimien valmistuksesta. Kierrekansien valmistus siirtyi Turun tehtaalle ja Auri-valaisimien Vilénin tehtaalle.
- 1968** Yhtiön ostettua osake-enemmistön Oy Egma Ab:stä saatiin muovituotanto tämän kautta riittäviin tiloihin Klaukkalassa.
- 1969** Ostettiin Herttoniemen tehtaaseen alueeseen liittyvä 2,5 ha:n tontti. Oy Egma Ab siirtyi kokonaisuudessaan yhtiön omistukseen.
- 1970** Oluttökkien valmistus alkoi. Sitä edelsi voimakas protestikampanja, jota lietsottiin ympäristösuojeluun vetoavilla näkökohdilla. Näiden liioittelu johti suunnitelman lykkäytymiseen 1.3.1971 saakka. Turkuun valmistui yli 1.000 m²:n varasto.
- 1973** Neljäs sukupolvi tuli GWS:n johtoon Olavi Sohlbergin luovutettua toimitusjohtajan tehtävät Kari O. Sohlbergille 1.4.1973. Olavi Sohlberg jatkaa toimintaansa hallituksen pyynnöstä yhtiön johtokunnan aktiivisena puheenjohtajana. Sovittiin yleisestä sinuttelusta yhtiön piirissä. Ostettiin Pikval Oy Jyväskylästä.
- 1974** Toteutettiin Pikvalin laajennustyöt. Klaus Sohlberg nimitettiin GWS:n varatoimitusjohtajaksi.
- 1976** Yhtiö täytti 100 vuotta ja sai poikkeuksellisen laajaa julkisuutta osakseen. Kehitysaluein ja jatkui, kun Pieksämäelle perustettiin kalustetehdas.
- 1977** Turun tehtaaseen kiinteistö myytiin ja tuotannon siirto Herttoniemeeseen aloitettiin.
- 1978** Kalusteteollisuudessa saatiin päätökseen mittavat tuotantojärjestelyt, joihin sisältyi konttorikalustevalmistuksen siirto Helsingistä Jyväskylään.
- 1979** Ostettiin Oy Fiskars Ab:n tynnyrituotannon markkinaosuus ja koneistot sekä Huhtamäki Oy/Polarpakin metallipakkaustuotannon markkinaosuus ja koneistot. Pääkonttori muutti Espoon Haukilahteen.
- 1980** Yhtiön hallituksen pitkäaikainen varapuheenjohtaja, pääjohtaja Matti Virkkunen kuoli. Klaukkalan muovipakkaus-tehtaan mittava laajennus ja uudistustyö saatiin päätökseen. Yhtiö osti hevosten jalostus-, kasvatus- ja kilpailutoimintaa harjoittavan Blue White Trotters Oy:n koko osakekannan.
- 1982** Ostettiin metallipakkauksia valmistavan Mety Oy:n koko osakekanta. Jyväskylän ja Ylöjärven tehtaita laajennettiin. Metallipakkaustuotannossa aloitettiin uuden hitsaustekniikan käyttö.
- 1983** Perustettiin tytäryhtiöt Ruotsiin ja Saksan liittotasavaltaan.
- 1984** Herttoniemeeseen valmistui Euroopan nykyaikaisimpiin kuuluva tynnyritehdas. Ostettiin Rautakoneistus Oy:n, Puhar Oy:n ja Suomen Pikkupullo Oy:n osakekannat. Perustettiin tytäryhtiö Englantiin. GWS:n kaksikomponenttipakkaus voitti ensimmäisenä perinteisenä metallipakkauksena arvostetun Worldstar-palkinnon. Hallituksen puheenjohtajana yli neljäkymmentä vuotta toiminut oikeusneuvos Sakari Sohlberg siirtyi varapuheenjohtajaksi. Uudeksi puheenjohtajaksi valittiin vuorineuvos Olavi Sohlberg.
- 1985** Ostettiin osake-enemmistö ranskalaisesta M.J.B.-SARL-yhtiöstä. Herttoniemeeseen valmistui uusi suurvarasto. Ostettiin Canpak Oy:n ja Halton Trade Oy:n osake-enemmistöt. GWS:n Vitapulus-kaksoispullo voitti yhtiön toisen Worldstar-palkinnon. Ylöjärven tehtaaseen metallipakkaustuotanto siirrettiin Herttoniemeeseen ja Ylöjärven tehdas aloitti kalustevalmistuksen.
- 1986** Ostettiin osake-enemmistö myymälä- ja sairaalalusteita valmistavasta belgialaisesta Mertens International -konsernista.
- 1987** Myymäläkalustetoimialan kansainvälistyminen jatkui hankkimalla ruotsalaisen Pelly-yhtiöiden koko osakekanta.
- 1988** GWS-konsernin liikevaihto ylitti ensimmäistä kertaa miljardin markan rajan. GWS nosti osuuttaan Perlos Oy:ssä 40 %:sta 100 %:iin. Lisäksi teknistä muoviteollisuutta vahvistettiin ostamalla 60 % Saloplast Oy:stä. Investoinnit nousivat ennätystasolle 270 Mmk:aan.
- 1991** Syvä taloudellinen lama vaikutti yhtiön päätoimialoihin, jonka johdosta toimintaa sopeutettiin kehityksen varmistamiseksi. Panostettiin GWS Perloksen edelleen kehittämiseen. Myytiin osakkuus GWS Saloplastista.
- 1992** GWS:n hallituksen jäsenenä vuodesta 1933, varapuheenjohtajana 1980-84, ja puheenjohtajana 1984-92 toiminut vuorineuvos Olavi Sohlberg luopui tehtävästään. Uudeksi puheenjohtajaksi valittiin konsuli Klaus Sohlberg.
- 1993** GWS ja Euroopan johtava pakkausalan yritys ranskalais-englantilainen CarnaudMetalbox perustavat uuden yhtiön GWS Metallipakkaus Oy:n. GWS omistaa uuden yhtiön osakepääomasta 19,9 %. Teollisuusryhmä yhtiöitettiin GWS Systems Oy:ksi.
- 1994** Myytiin GWS Mertens N.V. Laaja kehitysohjelma saatiin päätökseen, mikä vahvasti merkittävästi GWS-konsernin asemaa. Myymäläkalusteryhmä yhtiöitettiin GWS Pikval Oy:ksi.
- 1995** GWS-konsernin kehitys jatkui voimakkaana. Mittava investointiohjelma toi GWS Perlokselle yli 20.000 m² uutta tuotantotilaa. Perlos Inc. -yhtiön tuotanto käynnistyi Texasissa.
- 1996** GWS täytti 120 vuotta 6. helmikuuta. GWS ja Scandinavian Equity Partners Ltd (SEP) muodostavat uuden yhtiön Perlos Oy:n 50 %-osakkuuksilla.
- 1998** GWS Finncontille valmistui 2900 m²:n uusi muovitehdas.
- 2000** GWS Plastin liiketoiminta myytiin Polimoon Oy:lle. Tasavallan presidentti myönsi Kari O. Sohlbergille vuorineuvoksen arvonimen.
- 2001** GWS täytti 125 vuotta 6. helmikuuta.



OY G.W. SOHLBERG AB:N HALLITUKSEN TOIMINTAKERTOMUS VUODELTA 2000

Vuosi 2000 oli Oy G.W. Sohlberg Ab:n 92. tilivuosi ja liikkeen 125. toimintavuosi.

YLEINEN KEHITYS

Suomen talouden kasvu jatkui nopeana vuonna 2000. Kokonais-tuotanto lisääntyi 5,7 %. Kuluttajahinnat kohosivat keskimäärin 3,4 % edellisvuodesta. Työvoimasta oli työttömänä keskimäärin 9,8 %. Tehdasteollisuuden tuotanto lisääntyi viime vuonna 13,1 %. Metalliteollisuuden tuotanto kasvoi 22,7 % ja elektroniikkateollisuuden tuotanto 35,1 %.

Tavaraviennin arvo lisääntyi 25,4 % ja tavaratuonnin arvo 23,0 %. Kauppataseen ylijäämä kohosi 85,6 miljardiin markkaan ja vaihtotaseen ylijäämä 60,1 miljardiin markkaan. Kokonaisinvestointien määrä lisääntyi viime vuonna 4,8 %.

LIKEVAIHTO

Konsernin liikevaihto oli 484,1 Mmk. Liikevaihto kasvoi 72,9 Mmk eli 17,7 % (ed. vuonna 1,6%). Rakennemuutoksesta joh-tuen vertailukelpoinen liikevaihdon kasvu oli 29,3 %. Voimak-kaimman kasvun, 51,7 %, saavutti GWS Systems Oy. Välittömän viennin ja ulkomaan toimintojen yhteismäärä oli 177,5 Mmk eli 36,7 % konsernin liikevaihdosta.

TALOUDELLINEN TULOS

Konsernin taloudellinen tulos ylitti asetetut tavoitteet, kasvoi merkittävästi edellisestä vuodesta ja oli hyvä. Voitto ennen satunnaisia eriä oli 181,4 Mmk (156,8 Mmk).

Tulos kehittyi myönteisesti GWS Systems Oy:ssä sekä osakkuusyhtiö Perlos Oyj:ssä. GWS Finncont ylsi edelleen hyvään tulokseen.

INVESTOINNIT

Konsernin nettoinvestoinnit olivat 11,7 Mmk eli 2,4 % liikevaihdosta. Merkittävimmät investoinnit toteutettiin GWS Pikval Oy:n metallituotannon kehittämiseksi. Muuramen teollisuusalueella saatettiin loppuun GWS Systems Oy:n n. 3950 m²:n vuokrattujen toimitilojen muutostyöt. Myös konsernin tietoverkkoja kehitettiin sekä tietohallintosovelluksia ja -laitteita uusittiin. Tutkimus- ja kehitystoimintaan panostettiin 8,0 Mmk, jotka kohdistuivat pääasiassa tuotekehitykseen.

RAHOITUS

Konsernin rahoituksen tunnusluvut ovat edelleen säilyneet hyvinä. Konsernin vieraan pääoman määrä oli 197,3 Mmk, josta korollista 109,6 Mmk. Samanaikaisesti konsernilla oli rahavaroja 73,9 Mmk. Konsernin oman pääoman osuus taseen loppusum-masta oli 70,1 %.

HENKILÖSTÖ

Henkilöstön määrä oli konsernissa keskimäärin 660 (701), josta emoyhtiössä 32 (31). Konsernissa noudatettiin kannustavaa henkilöstöpolitiikkaa, jonka osana maksettiin voittopalkkioita henkilösivukuluineen 6,4 Mmk.

VUOSI 2000 JA EUROON SIIRTYMINEN

Vuoteen 2000 siirtyminen tapahtui tietojärjestelmien osalta ongelmitta. Konserniyhtiöissä toimivat Euro-työryhmät, joiden tehtävänä on valmistella euroon siirtymiseen liittyviä asioita. Konsernissa otetaan euro kotivaluutaksi vuoden 2001 aikana. Osana euroon siirtymistä Oy G.W. Sohlberg Ab:n osakepääoma muutet-

tiin 18.900.000 euroksi tekemällä 735.703 euron osakepää-oman korotus siirtämällä vastaava määrä ylikurssirahastosta osakepääomaan.

KONSERNIRAKENNE

GWS Plast Oy:n liiketoiminta myytiin kiinteistöä lukuun ottamatta alkuvuodesta. GWS-Kiinteistöt Oy sulautui tilikauden aikana Oy G.W. Sohlberg Ab:hen. Ylöjärvellä sijaitsevan Kiinteistö Oy Meno-tie 1:n osakekanta myytiin vuoden 2000 alussa.

Konsernin emoyhtiö on toiminut keskitettyjen konsernipalve-luiden tuottajana.

OSAKKUUSYHTIÖ

Oy G.W. Sohlberg Ab:n omistusosuus osakkuusyhtiö Perlos Oyj:stä laski edellisen vuoden lopun 40,0 %:sta 39,45 %:iin optio-ohjelman toteutumisen johdosta. Osakkuusyhtiö Perlos Oyj tytäryhtiöineen on yhdistetty konserniin pääomaosuusmenetel-mällä, jolloin liikevaihto- ym. luvut eivät ole tilinpäätöksen luvuis-sa mukana muilta osin kuin tuloslaskelmassa osuutena Perlos-konsernin tuloksesta ja taseessa osuutena osakkuusyhtiössä. Konsernin tuloslaskelmaan on kirjattu omistuksen mukainen osuus Perlos Oyj:n kokonaistuloksesta 148,6 Mmk.

Perlos Oyj:n liikevaihto oli 2,7 Mrd.mrk. Kasvua oli 1,0 Mrd.mrk eli noin 61 %. Liikevoitto ennen goodwill-poistoa oli 542,8 Mmk. Tilikauden voitto oli 9,5 % liikevaihdosta. Oy G.W. Sohlberg Ab:n osinkotuotot Perlos Oyj:stä olivat 12,2 Mmk.

NÄKYMÄT VUODELLE 2001

GWS-konsernin tavoitteena on edelleen voimakas kasvu. Tytär-yhtiöiden osalta tämä merkitsee ennen kaikkea ulkomaisten myyntiyhtiöiden vahvistamista ja etabloitumisia uusiin kohdemai-hin. GWS jatkaa myös kartoitusta uuden toimialan hankkimiseksi konserniin. Suhdanteiden heikkenemisestä ja kasvun vaatimista panostuksista huolimatta myönteisen tuloskehityksen odotetaan jatkuvan ja koko konsernin tuloksen muodostuvan edellistä vuot-ta paremmaksi.

Nykyinen toimitusjohtaja Kari O. Sohlberg siirtyy 20.4.2001 eläkkeelle. Uudeksi toimitusjohtajaksi kyseisestä ajankohdasta alkaen on valittu varatoimitusjohtaja Heikki Mairinoja.

HALLITUKSEN ESITYS VOITTOVAROJEN KÄYTÖSTÄ

Konsernin jakokelpoinen vapaa oma pääoma on	327.224 tmk
Emoyhtiön jakokelpoinen vapaa oma pääoma on	384.708 tmk
Hallitus ehdottaa, että voitonjakokelpoiset varat käytetään seuraavalla tavalla:	
-osakkeenomistajille jaetaan osinkoa	
77 mk/osake eli yhteensä	207.900 tmk
- omaan pääomaan jätetään	176.808 tmk
	384.708 tmk

TASE 31.12. (TMK)

KONSERNI				EMOYHTIÖ				
2000	%	1999	%	VASTAAVAA	2000	%	1999	%
KÄYTTÖMAISUUS JA MUUT PITKÄAIKAISET SIIJOITUKSET								
Aineettomat hyödykkeet								
-		700		Liikearvo	-		-	
12 378		6 411		Muut pitkävaikutteiset menot	509		540	
871		-		Ennakkomaksut	198		-	
13 249	(2,0)	7 111	(0,7)	Aineettomat hyödykkeet yhteensä	707	(0,1)	540	(0,1)
Aineelliset hyödykkeet								
58 311		60 677		Maa-alueet ja liittymismaksut	3 597		3 597	
139 394		174 417		Rakennukset ja rakennelmat	37 093		36 373	
62 419		67 950		Koneet ja kalusto	6 751		6 669	
4 043		3 332		Ennakkomaksut ja keskener.hankinnat	80		-	
264 167	(39,0)	306 376	(30,2)	Aineelliset hyödykkeet yhteensä	47 521	(7,3)	46 639	(4,4)
Sijoitukset								
-		-		Osuudet saman konsernin yrityksissä	232 792		168 560	
-		-		Saamiset saman konsernin yrityksiltä	30 004		116 214	
147 121		72 078		Osuus osakkuusyrietyksessä	170 733		170 733	
6 946		6 946		Muut osakkeet ja osuudet	6 508		6 508	
154 067	(22,7)	79 024	(7,8)	Sijoitukset yhteensä	440 037	(67,7)	462 015	(43,5)
431 483	(63,7)	392 511	(38,7)	KÄYTTÖMAISUUS JA MUUT PITKÄAIKAISET SIIJOITUKSET YHT.	488 265	(75,1)	509 194	(48,0)
VAIHTO- JA RAHOITUSMAISUUS								
Vaihto-omaisuus								
18 500		17 897		Aineet ja tarvikkeet	-		-	
23 258		13 215		Keskeneräiset tuotteet	-		-	
31 240		27 760		Muut tuotteet/tavarat	-		-	
92		155		Ennakkomaksut	-		-	
73 090	(10,8)	59 027	(5,8)	Vaihto-omaisuus yhteensä	-		-	
Saamiset								
Pitkäaikainen								
150		-		Lainasaamiset	-		-	
217		292		Muut saamiset	150		208	
30		45		Siirtosaamiset	-		-	
397	(-)	337	(-)	Pitkäaikaiset saamiset yhteensä	150	(-)	208	(-)
Lyhytaikainen								
69 233		54 288		Myyntisaamiset	1 153		272	
-		-		Saamiset saman konsernin yrityksiltä	77 356		56 703	
8 618		2 308		Saamiset osakkuusyrietykseltä	-		-	
9 662		9 478		Muut saamiset	9 021		9 020	
11 396		6 930		Siirtosaamiset	7 099		2 492	
98 909	(14,6)	73 004	(7,2)	Lyhytaikaiset saamiset yhteensä	94 629	(14,6)	68 487	(6,5)
99 306	(14,6)	73 341	(7,2)	Saamiset yhteensä	94 779	(14,6)	68 695	(6,5)
73 943	(10,9)	489 596	(48,3)	Rahat ja pankkisaamiset	66 972	(10,3)	483 209	(45,5)
246 339	(36,3)	621 964	(61,3)	VAIHTO-JA RAHOITUSOM.YHT.	161 751	(24,9)	551 904	(52,0)
677 822	(100)	1 014 475	(100)	YHTEENSÄ	650 016	(100)	1 061 098	(100)

TASE 31.12. (TMK)

KONSERNI				EMOYHTIÖ				
2000	%	1999	%	VASTATTAVAA	2000	%	1999	%
OMA PÄÄOMA								
Sidottu								
112 374		108 000		Osakepääoma	112 374		108 000	
1 000		4 000		Arvonkorotusrahassto	1 000		1 000	
10 138		14 515		Muu sidottu oma pääoma	9 801		14 175	
123 512	(18,2)	126 515	(12,5)	Sidottu yhteensä	123 175	(18,9)	123 175	(11,6)
Vapaa								
175 311		192 046		Edellisten tilikausien voitto	362 502		403 029	
176 509		382 975		Tilikauden voitto	22 206		283 473	
351 820	(51,9)	575 021	(56,7)	Vapaa yhteensä	384 708	(59,2)	686 502	(64,7)
475 332	(70,1)	701 536	(69,2)	OMA PÄÄOMA YHTEENSÄ	507 883	(78,1)	809 677	(76,3)
TILINPÄÄTÖSSIIRTOJEN KERTYMÄ								
-		-		Kertynyt poistoero	7 333	(1,2)	6 770	(0,6)
PAKOLLISET VARAUKSET								
5 168	(0,8)	4 768	(0,4)	Muut pakolliset varaukset	4 029	(0,6)	4 029	(0,4)
VIERAS PÄÄOMA								
Pitkäaikainen								
40 006		62 000		Lainat rahoituslaitoksilta	40 000		62 000	
13 160		17 743		Eläkelainat	13 160		17 743	
14 512		11 058		Laskennallinen verovelka	-		-	
-		-		Velat saman konsernin yrityksille	70		225	
1 021		185		Muut pitkäaikaiset velat	950		88	
68 699	(10,1)	90 986	(9,0)	Pitkäaikainen yhteensä	54 180	(8,3)	80 056	(7,5)
Lyhytaikainen								
51 929		38 053		Lainat rahoituslaitoksilta	51 729		37 049	
4 583		4 583		Eläkelainat	4 583		4 583	
4 441		6 487		Saadut ennakot	2 848		-	
23 054		22 097		Ostovelat	1 174		904	
-		-		Velat saman konsernin yrityksille	11 505		7 631	
6 173		30		Velat osakkuusyrietykselle	-		-	
11 705		11 314		Muut lyhytaikaiset velat	781		1 654	
26 738		134 621		Siirtovelat	3 971		108 745	
128 623	(19,0)	217 185	(21,4)	Lyhytaikainen yhteensä	76 591	(11,8)	160 566	(15,2)
197 322	(29,1)	308 171	(30,4)	VIERAS PÄÄOMA YHTEENSÄ	130 771	(20,1)	240 622	(22,7)
677 822	(100)	1 014 475	(100)	YHTEENSÄ	650 016	(100)	1 061 098	(100)

RAHOITUSLASKELMA (MMK)

KONSERNI			EMOYHTIÖ	
2000	1999		2000	1999
VAROJEN HANKINTA				
Tulorahoitus				
176,5	383,0	Nettotulos	22,2	283,5
21,5	20,5	Poistot	3,2	3,1
198,0	403,5	Tulorahoitus yhteensä	25,4	286,6
VAROJEN KÄYTTÖ				
139,1	69,8	Käyttöomaisuuden ja sijoitusten muutos	-18,3	-35,3
-0,4	0,7	Pakollisten varausten muutos	-	-0,5
324,0	58,1	Osingonjako	324,0	58,1
22,3	-7,4	Pitkäaikaisten velkojen muutos	25,8	-5,9
-287,0	282,3	Nettokäyttöpääoman muutos	-306,1	270,2
198,0	403,5	Varojen käyttö yhteensä	25,4	286,6
NETTOKÄYTTÖPÄÄOMAN MUUTOS				
73,1	59,0	Vaihto-omaisuus	-	-
99,3	73,3	Saamiset	94,8	68,7
73,9	489,6	Rahat ja pankkisaamiset	67,0	483,2
-128,6	-217,2	Lyhytaikainen vieras pääoma	-76,6	-160,6
117,7	404,7	Yhteensä	85,2	391,3
404,7	122,4	Nettokäyttöpääoma 1.1.	391,3	121,1
117,7	404,7	Nettokäyttöpääoma 31.12.	85,2	391,3
-287,0	282,3	MUUTOS	-306,1	270,2

Espoo 13.3.2001



Klaus Sohlberg
puheenjohtaja



Heikki Tulenheimo
varapuheenjohtaja



Rolf Hasselblatt



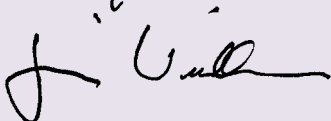
Kauko Pihlava



Kari O. Sohlberg
toimitusjohtaja



Teppo Taberman



Juhani Virkkunen

Konsernitilinpäätöksen laadinta- ja arvostusperiaatteet sekä vertailukelpoisuus

KONSERNITILINPÄÄTÖKSEN LASKENTAPERIAATTEET

1. Konsernitilinpäätös on laadittu hankintamenomenetelmällä.
2. Tytäryhtiöiden osakkeista maksettu oman pääoman ylittävä hinta on osittain kohdistettu käyttöomaisuuteen ja osittain konserniliiketarvoon. Käyttöomaisuuteen kohdistetut erät poistetaan taloudellisen pitoajan mukaan. Liiketarvo-osuus on poistettu loppuun.

SISÄISET LIIKETAPAHTUMAT JA KATTEET

1. Konsernin sisäiset liiketapahtumat, sisäisten toimitusten realisoitumattomat katteet, sisäiset saamiset ja velat on eliminoitu.

KURSSI- JA MUUNTOEROT

1. Ulkomaisten konserniyhtiöiden tuloslaskelmat on muutettu liikevaihdolla painotetuilla 12 kuukauden viimeisen päivän keski-kurssien keskiarvolla. Taseet on muutettu tilinpäätöspäivän keski-kurssin mukaan. Kurssierot on kirjattu rahoituskuluihin. Ulkomaisten tytäryhtiöiden hankintamenojen aiheuttamat muuntoerot on kirjattu taseen vapaaseen omaan pääomaan.

VALUUTTAMÄÄRÄISET ERÄT

1. Konserniyhtiöiden ulkomaanrahan määräiset saamiset ja velat on muutettu Suomen markkoiksi käyttäen tilinpäätöspäivän keski-kurssia euron kautta.

KONSERNIRAKENTEEN MUUTOKSET

1. Konsernin emoyhtiöön on tilikauden aikana sulautettu GWS-Kiinteistöt Oy. Konserniyhtiö Kiinteistö Oy Menotie 1 on myyty tilikauden aikana. Myyntivoitto on kirjattu liiketoiminnan muihin tuottoihin. Konserniyhtiö GWS Plast Oy:n liiketoiminta, omaisuus kiinteistöä lukuunottamatta ja velat myytiin tilikauden aikana. Myyntitappio on kirjattu satunnaisiin kuluihin.

OSAKKUUSYHTIÖ PERLOS OYJ

1. Osakkuusyhtiö Perlos Oyj tytäryhtiöineen on yhdistetty pääomaosuus-menetelmällä. Osakkuusyhtiön ja konserniyhtiöiden välisestä liiketoiminnasta syntynyt sisäinen kate on eliminoitu osakkuusyhtiön voitto-osuudesta. Perlos Oy:lle vuonna 1996 siirtyneseen liikearvoon sisältyi sisäistä katetta 398,9 Mmk, josta vuonna 1996 eliminoitiin 212,5 Mmk Perlos Oy:n osakkeiden hankintamenoa vastaan. Loppuosaa sisäisestä katteesta yhteensä 186,4 Mmk eliminoidaan Perlos-yhtiöiden tulevina vuosina kertyvillä voittovaroilla. Sisäistä katetta oli 1.1.2000 jäljellä 61,4 Mmk, joka on eliminoitu vuoden 2000 voittovaroilla konsernin edellisten vuosien voittovaroista. Vuonna 1996 syntynyt sisäinen kate on näinollen kokonaisuudessaan eliminoitu.

Konsernin omistusosuuden arvo mitattuna vuoden viimeisen pörssipäivän kurssilla, 22 euroa, oli 2,68 miljardia markkaa.

KÄYTTÖOMAISUUS

Käyttöomaisuus on aktivoitu välittömään hankintamenuon. Suunnitelman mukaiset poistot on laskettu tasapoistoina käyttöomaisuusesineiden taloudellisen pitoajan perusteella. Maa-alueisiin ja rakennuksiin sisältyy lisäksi aikaisempina vuosina tehtyjä arvonorotuksia 15,4 Mmk. Tilikauden aikana on purettu 10,7 Mmk Klaukkalan kiinteistön arvonorotuksia.

VAIHTO-OMAISUUS

Vaihto-omaisuus esitetään fifo-periaatteen mukaisesti hankintamenon tai sitä alemman jälleenhankintahinnan tai todennäköisen myyntihinnan määräisenä. Vaihto-omaisuuteen on aktivoitu hankinnan ja valmistuksen muuttuvat menot.

RAHAT JA PANKKISAAMISET

Rahat ja pankkisaamiset sisältävät käteiset varat, pankkitilit, alle 3 kuukauden talletukset sekä muut käteiseen rinnastettavat varat.

AIKAISEMPIIN TILIKAUSIIN KOHDISTUVAT ERÄT

	(Luvut 1 000 mk)	
	v.2000	1999
<i>Tuloveroissa:</i>		
Ed. tilikausien veronpalautukset	1886	15244

TULOSLASKELMAA KOSKEVAT LIITETIEDOT

1. Liikevaihdon jakautuminen toimialoittain ja markkina-alueittain

<i>Liikevaihto toimialoittain:</i>		
Teollisuusjärjestelmät	279839	190785
Myymäla- ja julkiskalusteet	119609	112365
Kontit	68371	58933
Pakkaukset	16284	49092
Yhteensä	484103	411175
<i>Liikevaihto markkina-alueittain:</i>		
Suomi	306607	275240
Muut Pohjoismaat	45710	45873
Muu Eurooppa	83038	62088
USA ja Kanada	41913	20039
Muut maat	6835	7935
Yhteensä	484103	411175

2. Liiketoiminnan muut tuotot

Vuokratulot	14092	15600
Käyttöomaisuuden myyntivoitot, avustukset ym.	5098	6044
Yhteensä	19190	21644

3. Suunnitelman mukaiset poistot

Liikearvo	33	253
Muut pitkävaikutteiset menot	2967	1923
Rakennukset ja rakennelmat	5012	5228
Koneet ja kalusto	13500	13069
Yhteensä	21512	20473

Suunnitelman mukaiset poistot on laskettu taloudellisen käyttöajan mukaisina tasapoistoina alkuperäisestä hankintahinnasta.

Suunnitelman mukaiset poistoajat ovat seuraavat:

Liikearvo	10 vuotta
Muut pitkävaikutteiset menot	3-10 vuotta
Rakennukset	40 vuotta
Rakennelmat	10 vuotta
Koneet ja kalusto	3-10 vuotta

4. Liiketoiminnan muut kulut

Liiketoiminnan muut kulut ovat hankinnan ja valmistuksen, myynnin ja markkinoinnin sekä hallinnon kuluja lukuunottamatta henkilöstökuluja.

5. Rahoitustuotot ja -kulut

<i>Tuotot muista pitkäaikaisista sijoituksista</i>		
Muilta	253	403
<i>Muut korko- ja rahoitustuotot</i>		
Muilta	7680	8438
<i>Korkokulut ja muut rahoituskulut</i>		
Muille	7631	7597
Yhteensä	-302	-1244

6. Satunnaiset tuotot ja kulut	v.2000	1999
<i>Satunnaiset tuotot</i>		
Osakkuusyhtiön listautumiseen liittyvät tuotot	0	324151
<i>Satunnaiset kulut</i>		
Konserniyhtiöiden myyntiin liittyviä kuluja	12390	1734

7. Tilinpäätössiirrot

Poistoeron vähennyksen/lisäyksen ja vapaaehtoisten varausten muutoksen jako

Laskennallisen verovelan vähennys/lisäys (tuloveroissa)	-1004	1515
Vuosituloksesta/vuosituloksessa	-2458	3710
Poistoeron muutos yhteensä	-3462	5225

TASEEN VASTAAVIA KOSKEVAT LIITETIEDOT

1. Arvonkorotukset

Käyttöomaisuuteen sisältyy aikaisempina tilikausina tehtyjä arvonkorotuksia seuraavasti:

Maa-alueet	1400	3100
Rakennukset	14000	26000
Yhteensä	15400	29100

Arvonkorotuksia tehtäessä hyödykkeen käypäarvo on todettu olennaisesti suuremmaksi kuin alkuperäinen hankinta-arvo, jolloin arvonkorotuksena on aikaisempina tilikausina kirjattu varovaisuusperiaatteita noudattaen osa käyvän arvon ja kirjanpitoarvon erotuksesta. Käyvät arvot on selvitetty ulkopuolisen arvioitsijan toimesta. Nurmijärven Klaukkalan kiinteistön arvonkorotukset, 10,7 Mmk, on purettu tilikauden aikana käyttäen vapaita omia pääomia. Myydyn konserniyhtiön, Kiinteistö Oy Menotie 1, arvonkorotus, 3 Mmk, on realisoitunut arvonkorotusrahastosta tilikauden tulokseen.

2. Siirtosaamiset

Pitkäaikainen

Ennakolta maksettuja leasing-maksuja ja vuokria	30	45
<i>Lyhytaikainen</i>		
Verosaamiset	7880	1062
Tuotekehityssaamiset	0	2128
Muut (koostuu alle 1 Mmk:n eristä)	3516	3740
Yhteensä	11396	6930

3. Käyttöomaisuus ja muut pitkäaikaiset sijoitukset

	Maa-alueet	Rakenn. rakenn.	Koneet ja kalusto	Kesk.er. hankinnat	Osuus osakkuusyr.	Osakkeet osuudet	Liike-arvo	Muut pitkäv. menot
Hankintameno 1.1.	57577	272015	152107	3332	72078	6946	4214	16490
Lisäykset	56	2729	25725	4304	75043	0	0	9390
Vähennykset	-722	-26614	-56391	-3593	0	0	0	-611
Hank meno 31.12.	56911	248130	121441	4043	147121	6946	4214	25269
Kert. poistot 1.1.	0	-123598	-84159	0	0	0	-3514	-10079
Väh. kert. poistot	0	5874	38637	0	0	0	0	155
Tilik.suunn.poistot	0	-5012	-13500	0	0	0	-700	-2967
Arvonalennukset	0	0	0	0	0	0	0	0
Kert. poistot 31.12.	0	-122736	-59022	0	0	0	-4214	-12891
Arvonkorotukset	1400	14000	0	0	0	0	0	0
Tasearvo 31.12.	58311	139394	62419	4043	147121	6946	0	12378

4. Koneiden ja laitteiden hankintamenojen poistamaton osa	v.2000	1999
	33604	43002

5. Saamiset osakkuusyritykseltä

Lyhytaikainen

Myyntisaamiset	8618	2308
----------------	------	------

TASEEN VASTATTAVIA KOSKEVAT LIITETIEDOT

1. Oma pääoma

1.1. Sidottu Osakepääoma

Emoyhtiön osakkeet jakautuvat seuraavasti:

Kantaosakkeita 900 000 kpl (1 osake/1 ääni) 1.1.	36000	36000
Osakepääoman korotus, rahastoanti v. 2000 31.12.2000	1458	0
	37458	36000
Etuoikeut. osakkeita 1 800 000 kpl (10 osaketta/1 ääni) 1.1.	72000	72000
Osakepääoman korotus, rahastoanti v. 2000 31.12.2000	2916	0
	74916	72000
Osakepääoma yhteensä	112374	108000

Osakkeita yht. 2,7 milj. kpl nimellisarvo 7 euroa/osake. Etuoikeutetuille osakkeille on vuosivoitosta maksettava päältäpäin osinkoa kahdeksan prosenttia, jonka jälkeen kantaosakkeille jaetaan osinkoa aina kahdeksaan prosenttiin saakka. Jos tämän yli vielä jaetaan osinkoa, on kaikilla osakkeilla siihen sama oikeus. (Yhtiöjärjestys 15 §)

Arvonkorotusrahasto 1.1.	4000	4000
Vähennys, realisoitunut myyntivoitoksi	-3000	0

Arvonkorotusrahasto 31.12.	1000	4000
-----------------------------------	-------------	-------------

Muu sidottu oma pääoma 1.1.	14515	14506
Siirretty osakepääomaan	-4374	0
Vähennys/lisäys	-3	9

Muu sidottu oma pääoma 31.12.	10138	14515
--------------------------------------	--------------	--------------

Sidottu yhteensä	123512	126515
-------------------------	---------------	---------------

1.2. Vapaa

Edellisten tilikausien voitto 1.1.	575021	322658
Jaettu osinkoa	-324000	-58050
Arvonkorotuksen purku	-10700	0
Eliminoinnit* ja muuntoerot	-65010	-72562

Edellisten tilikausien voitto 31.12.	175311	192046
---	---------------	---------------

Tilikauden voitto	176509	382975
-------------------	--------	--------

Vapaa yhteensä	351820	575021
-----------------------	---------------	---------------

Oma pääoma yhteensä	475332	701536
----------------------------	---------------	---------------

	v.2000	1999
Kert. poistoeron omaan pääomaan kirj. osuus	24596	27072
Jakokelpoiset varat vapaasta omasta pääomasta	327224	547949

* Kts. laadintaperiaatteet kohta osakkuusyhtiö

2. Pakolliset varaukset

Takuuvaraukset	900	500
Ympäristövastuuvaraus	2829	2829
Varaus vastaisiin vuokratuloihin	1200	1200
Muut pakolliset varaukset	239	239

Yhteensä **5168** **4768**

Takuuvarauksen muutos kirjattu tuloslaskelmassa

Ulkopuolisiin palveluihin (kulu)	200	50
Muihin kuluihin (kulu)	200	50

Yhteensä **400** **100**

Myyntisaatavia purettu takuuvarauksista **0** **1529**

Emoyhtiöllä on vastuu siitä, että Hansa-Mertens N.V:n omistamassa kiinteistössä, osoitteessa Terbekenhofdreef 51-53, Wilrijk, Belgia, ei ole ympäristöhaittoja. Belgian lakeja ja säännöksiä noudatetaan. Vastuun kattamiseksi on tehty 2,8 Mmk:n ympäristövastuuvaraus, joka on kirjattu satunnaisiin kuluihin vuoden 1997 tilinpäätöksessä.

Varauksesta vastaisiin vuokratuloihin on kirjattu aikaisempien tilikausien aikana liiketoiminnan muihin kuluihin.

Muut pakolliset varaukset on kirjattu liiketoiminnan muihin kuluihin aikaisempina tilikausina.

3. Velat, jotka erääntyvät yli viiden vuoden kuluttua

0 **1571**

4. Siirtovelat

Maksamattomat palkat ja henkilösivukulut	23727	22023
Maksamattomat verot	0	108519
Korjojaksotukset	701	1205
Muut (Alle 1 Mmk: erä)	2310	2874

Yhteensä **26738** **134621**

5. Tilinpäätössiirtojen kertymä

Kertyneen poistoeron jako

Laskennallinen verovelka	10046	11058
Oma pääoma	24596	27072

Yhteensä **34642** **38130**

6. Laskennallisten verovelkojen ja niiden muutosten erittely

Konserniyritysten omiin taseisiin

1.1. perustuvat	11058	9240
Verokannan muutoksesta johtuva	0	70
Tilinpäätössiirtoihin perustuvat	-1004	1515
Yhdistelytoimenpiteisiin perustuvat	-8	233

Yhteensä **10046** **11058**

Laskennallinen verovelka

arvonkorotuksista	4466	8439
-------------------	------	------

Yhteensä **14512** **19497**

7. Velat osakkuusyritykselle

Lyhytaikainen

Saadut ennakot	6173	0
Ostovelat	0	30

Yhteensä **6173** **30**

TULOVEROJA KOSKEVAT LIITETIEDOT v.2000 1999

Tuloverot varsinaisesta toiminnasta	-1047	3683
Tuloverot satunnaisista eristä	-3593	106316
Veronpalautukset aikaisemmilta tilikausilta	-1886	-15244
Verot aikaisemmilta tilikausilta	0	-36
Laskennallisen verovelan muutos	-1004	1515
Yhteensä	-7530	96234

VAKUudet JA VASTUUSITOUMUKSET

Annetut pantit ja vastuusitoumukset

A. Omasta velasta

Kiinnitykset maa-alueisiin ja rakennuksiin 144537 138467

Yhteensä **144537** **138467**

Pantatut talletukset ja saatavat **1200** **21600**

B. Muiden puolesta

Yrityskiinnitykset muiden puolesta **0** **5000**

C. Leasing- ja osamaksuvastuut

Osamaksuvastuut 0 116

Yhteensä **0** **116**

D. Muut vastuut

Sidotut talletukset omista vastuista **9020** **9020**

E. Yhteensä

Kiinnitykset 144537 143467

Sidotut talletukset 9020 9020

Pantatut talletukset ja saatavat 1200 21600

Leasing- ja osamaksuvastuut 0 116

Yhteensä **154757** **174203**

LIITETIEDOT HENKILÖSTÖSTÄ JA TOIMIELINTEN JÄSENIstä

1. Henkilöstön keskimääräinen luku

Työntekijät	384	419
Toimihenkilöt	276	282

Yhteensä **660** **701**

2. Johdon palkat ja palkkiot

Emoyhtiön hallituksen puheenjohtaja ja

toimitusjohtajat 5053 5248

Hallitusten jäsenet 503 515

Yhteensä **5556** **5763**

3. Emoyhtiön hallituksen puheenjohtajan ja kotimaisten konserniyritysten toimitusjohtajien eläikeikä on 60 vuotta.

Omistukset muissa yrityksissä

OSAKKEET JA OSUudet

Konsernitilinpäätöksen yhdistetyt konserniyritykset

	Konsernin omistus- osuus %	Konsernin äänivalta- osuus %	Konsernin osuus omasta pääomasta, tmk
GWS Systems Oy, Jyväskylä	100	100	59612
GWS Industri AB, Ruotsi	100	100	2773
G.W. Sohlberg GmbH, Saksa	100	100	3010
GWS Industries SARL., Ranska	100	100	3347
GWS Inc., USA	100	100	13259
GWS Pikval Oy, Jyväskylän mlk	100	100	13235
GWS Finncont Oy, Virrat	100	100	16993
GWS Plast Oy, Nurmijärvi	100	100	9708
Kiint. Oy Työnjohtajank. 1, Helsinki	100	100	66362
Kiint. Oy Punamullant. 2, Nurmijärvi	100	100	14647
As Oy Hgin Ehrensverdint. 25, Helsinki	100	100	22073
As Oy Niittysaarentie 7, Espoo	100	100	2169
Pakopaikka Oy, Helsinki	100	100	536

KONSERNIN OMISTAMAT MUUT OSAKKEET JA OSUUDET, JOISSA KONSERNILLA ON MERKITTÄVÄ OMISTUSOSUUS

	Konsernin omistusosuus %	Konsernin äänivalta- osuus %	Konsernin osuus omasta pääomasta tmk	Konsernin omistamien osakkeiden/osuuksien omistusosuus			
				osuus- %	kpl	nim.arvo tmk	Kirjanp.arvo tmk
Osakkuusyritykset							
Perlos Oyj, Nurmijärvi	39,45	39,45	354 419	39,45	20 488 000	73 086	147 121
Muut osakkeet ja osuudet							
ADR-Haapää, EQT Finland C.VJ							4 255
Elisa Communications					8 550		107
Keski-Suomen Puhelin Oy					3 000		144
Kohdematkat Oy					50		250
Oy Nordgolf Ab					3		101
Asunto Oy Pattistenrinne					1		1 473
Muut osakkeet							616
Muut osakkeet ja osuudet yhteensä							6 946

TILINTARKASTUSKERTOMUS

OY G.W. SOHLBERG AB:N OSAKKEENOMISTAJILLE

Olemme tarkastaneet Oy G.W. Sohlberg Ab:n kirjanpidon, tilinpäätöksen ja hallinnon tilikaudelta 1.1.–31.12.2000. Hallituksen ja toimitusjohtajan laatima tilinpäätös sisältää toimintakertomuksen sekä konsernin ja emoyhtiön tuloslaskelman, taseen ja liitetiedot. Suorittamamme tarkastuksen perusteella annamme lausunnon tilinpäätöksestä ja hallinnosta.


Tilintarkastus on suoritettu hyvän tilintarkastustavan mukaisesti. Kirjanpitoa sekä tilinpäätöksen laatimisperiaatteita, sisältöä ja esittämistapaa on tällöin tarkastettu riittävässä laajuudessa sen toteamiseksi, ettei tilinpäätös sisällä olennaisia virheitä tai puutteita. Hallinnon tarkastuksessa on selvitetty hallituksen jäsenten

sekä toimitusjohtajan toiminnan lainmukaisuutta osakeyhtiölain säännösten perusteella.

Lausuntonamme esitämme, että tilinpäätös on laadittu kirjanpitolain sekä tilinpäätöksen laatimista koskevien muiden säännösten ja määräysten mukaisesti. Tilinpäätös antaa kirjanpitolaisella tarkoitettulla tavalla oikeat ja riittävät tiedot konsernin sekä emoyhtiön toiminnan tuloksesta ja taloudellisesta asemasta. Tilinpäätös konsernitilinpäätöksineen voidaan vahvistaa sekä vastuuvapaus myöntää emoyhtiön hallituksen jäsenille sekä toimitusjohtajalle tarkastamaltamme tilikaudelta. Hallituksen esitys voitonjakokelpoisten varojen käsittelystä on osakeyhtiölain mukainen.

Helsingissä 23. maaliskuuta 2001

Arthur Andersen Oy
KHT-yhteisö



Jarmo Lohi
KHT



Teppo Rantanen
KHT

Oy G.W. Sohlberg Ab

Ahventie 4 B
PL 25, 02171 Espoo
Puh. (09) 452 681
Faksi (09) 4123 238
info@gws.fi
www.gws.fi

GWS Finncont Oy

Sampolantie 3
PL 44, 34801 Virrat
Puh. (03) 485 411
Faksi (03) 4854 200 (IBC)
Faksi (03) 4854 270 (Roto)
finncont@gws.fi

GWS Pikval Oy

Haapaniementie 3
PL 58, 40801 Vaajakoski
Puh. (014) 669 611
Faksi (014) 669 600
info@gwspikval.com
www.gwspikval.com

Espoon myyntikonttori
PL 25, 02171 Espoo
Puh. (09) 452 681
Faksi (09) 4123 238

Turun myyntikonttori
Tavastilankatu 6 C 20
20610 Turku
Puh. (02) 253 0223
Faksi (02) 244 7331

GWS Systems Oy

Sohlberginkatu 10
40530 Jyväskylä
PL 33, 40351 Jyväskylä
Puh. (014) 449 411
Faksi (014) 4494 290
marketing@gwssystem.com
www.gwssystem.com

FPS-tuotantojärjestelmät
Teollisuustie 9
PL 23, 40951 Muurame
Puh. (014) 449 411
Faksi (014) 4494 538

Espoon myyntikonttori
PL 25, 02171 Espoo
Puh. (09) 452 681
Faksi (09) 4123 238

ULKOMAISET YHTIÖT

GWS Industri AB

Nyponvägen 4
S-191 44 Sollentuna
Sweden
Puh. +46 8 625 7680
Faksi +46 8 625 7678
kontor@gws.se

G.W. Sohlberg GmbH

Frankfurter Strasse 93
D-65479 Raunheim
Germany
Puh. +49 6142 992 50
Faksi +49 6142 218 75
Sohlberg@gws-systems.de

GWS Industries S.A.

Z.A.C. de la Bonne Rencontre
1, Voie Gallo Romaine
F-77860 QUINCY-VOISINS
France
Puh. +33 1 6417 1111
Faksi +33 1 6417 1110
Info@gws.fr

GWS Systems Oy

Unit 10-12 Horsham Court
City Business Centre
6 Brighton Road, Horsham
West Sussex RH13 5BA
United Kingdom
Puh. +44 1403 276 445
Faksi +44 1403 276 434
info@gwssystem.com

GWS, Inc.

1910-C Cobb International Blvd.
Kennesaw, GA 30152
USA
Puh +1 770 424 0004
Faksi +1 770 424 8066
info@gwsusa.com
www.gwsusa.com

GWS Systems Oy

Netpoint International
Shanghai Office
Singular Mansion 1905
320 Xian Xia Road
Shanghai 200336
Puh +86 21 6208 4897
Faksi +86 21 6275 8252
saleschina@gwssystem.com

OSAKKUUSYHTIÖ

Perlos Oyj

Konsernihallinto
Mahlmäentie 2
PL 9, 01901 Nurmijärvi
Puh. (09) 250 071
Faksi (09) 2500 7208
etunimi.sukunimi@perlos.com
www.perlos.com

TYTÄRYHTIÖT

Perlos Ltd.

Unit 4
2 Gadwall Road
Rainton Bridge South Ind. Est.
Houghton-le-Spring
Tyne and Wear
DH4 5NL
Great Britain
Puh. +44 191 512 4200
Faksi +44 191 512 4210

**Perlos Precision Plastics
Moulding Limited Liability
Company**

Nokia Utca 3
P.O. Box 102
2903 Komárom
Hungary
Puh. +36 34 542 700
Faksi +36 34 542 790

Perlos (Texas), Inc.

5201 Alliance Gateway
Fort Worth, TX76178
USA
Puh. +1 817 224 9012
Faksi +1 817 224 9008

**Perlos (Guangzhou)
Engineering Plastics
Company, Ltd.**

Dong Peng Da Road
Eastern Section, GETDD
Guangzhou 510530
P.R. China
Puh. +86 20 8226 6000
Faksi +86 20 8226 6001