

Vuosikertomus 2005

**GWS**



## Sisältö

- 3 Vuosi 2005 lyhyesti
- 3 Tunnuslukuja
- 4 Toimitusjohtajan katsaus
- 5 Hallitus, johto ja tilintarkastajat
- 5 GWS-yhtiöt
- 6 Kyro
- 8 Perlos
- 10 Detection Technology
- 12 Hallituksen toimintakertomus vuodelta 2005
- 14 Tuloslaskelma
- 15 Tase
- 17 Rahoituslaskelma
- 18 Konsernin liitetiedot
- 25 Tilintarkastuskertomus
- 26 Tunnuslukujen laskentakaavat
- 26 Kurssikehitys
- 27 Yhteystiedot

## Vuosi 2005 lyhyesti

- konsernin liikevaihto, 14,2 milj.euroa, laski noin 52 prosenttia pääasiassa konsernirakenteen muutosten takia
- osakkuusyhtiö Kyro Oyj:n liikevaihto kasvoi noin 15 prosenttia edellisestä vuodesta ja kannattavuus säilyi hyvänä
- osakkuusyhtiö Perlos Oyj:n liikevaihto kasvoi merkittävästi edellisestä vuodesta, mutta kannattavuus heikkeni selvästi
- osakkuusyhtiö Detection Technology Oy:n vahva kasvu jatkui ja kannattavuus säilyi hyvänä
- konsernin tulos ennen satunnaisia eriä laski edellisestä vuodesta ja oli 4,6 milj.euroa (ed. vuonna 38,6); tulosta rasitti erityisesti Perloksen tulososuuden noin 86 prosentin pieneneminen; edellisvuoden tulokseen sisältyi myös merkittäviä osakkeiden myyntivoittoja
- konsernin oman pääoman osuus taseen loppusummasta säilyi hyvänä ja oli 53,7 prosenttia (ed. vuonna 62,8)
- konserni hankki vuoden 2005 aikana Kyro Oyj:n osakkeita yhteensä 42,8 milj.eurolla; konsernin omistus Kyro Oyj:stä oli vuoden lopussa noin 33 prosenttia ja Perlos Oyj:stä noin 29 prosenttia
- konserni hankki vuoden 2005 aikana noin 26 prosentin osuuden Detection Technology Oy:stä; katsauskauden jälkeen omistusosuutta on nostettu noin 61 prosenttiin
- konserni myi vuoden 2005 aikana 90 prosenttia GWS Pikval Oy:n osakekannasta

## Tunnuslukuja

MEUR		2005	2004	2003
Liikevaihto		14,2	29,6	36,1
Liikevoitto		6,9	42,0	16,6
prosenttia liikevaihdosta	%	48,9	141,7	46,0
Tulos ennen satunnaisia eriä		4,6	38,6	13,5
prosenttia liikevaihdosta	%	32,3	130,4	37,4
Oma pääoma		99,7	104,7	75,8
Omavaraisuusaste	%	53,7	62,8	48,9
GWS:n osuus Perlos Oyj:n markkina-arvosta		138,1	181,6	116,3
GWS:n osuus Kyro Oyj:n markkina-arvosta		106,6	68,7	64,2
Vieras pääoma		85,2	61,4	78,4
Korollinen nettovelka		77,1	33,8	63,4
Nettoinvestoinnit		35,6	-38,2	-2,3
Oman pääoman tuotto (ROE)	%	4,6	42,8	19,0
Sijoitetun pääoman tuotto (ROI)	%	4,0	27,4	11,1
Oma pääoma / osake	euroa	36,93	38,78	28,07
GWS-osakkeen laskennallinen arvo / Pro Value per 31.12.	euroa	69,50	89,50	-
Henkilöstö (keskim.)	henk.	16	142	364

## Toimitusjohtajan katsaus

Kulunut vuosi oli GWS:n 130. toimintavuosi.

GWS-konsernin taloudellinen tulos jäi vaatimattomaksi, vaikka nousikin vuoden jälkipuoliskolla voitolliseksi. Perloksen viime vuoden tuloksen merkittävä heikentyminen näkyi myös GWS:n tuloksessa.

GWS:n rakennemuutos eteni strategian mukaisesti usealla merkittävällä askeleella. GWS kasvatti Kyron omistusta noin 33 prosenttiin ja on tällä hetkellä Kyron toinen pääomistaja. Toisena merkittävänä järjestelynä GWS investoi uuteen kasvuyhtiöön Detection Technology Oy:hyn ostemalla vuoden 2005 alussa noin 26 prosenttia yhtiön osakekannasta.

Detection Technology (DT) on säteilyantureita ja niihin liittyviä ohjauslaitteita valmistava yritys, jonka pääasiakkaita ovat lääketieteen kuvantamislaitteita sekä turvatarkastuslaitteita valmistavat suuret kansainväliset yritykset. DT:n tavoitteena on jatkossakin säilyä nopeasti kasvavana ja kannattavana yrityksenä. Vuoden 2006 alkupuolella GWS lisäsi DT:n omistusosuutta noin 61 prosenttiin, jolloin siitä tuli GWS:n konserniyhtiö.

GWS myi joulukuussa GWS Pikvalin osake-enemmistön MBO-kaupalla uusille yrittäjille. Tämä oli viimeinen toimenpide sarjassa, jossa GWS on luopunut pakkaus- ja kalusteteollisuuden yhtiöistään. GWS Finncontista, GWS Systemsistä ja GWS Pikvalista luovuttiin samalla menettelytavalla myymällä merkittävä omistusosuus toimivalle johdolle. Toivon uusille yrittäjille mitä parhaita menestystä.

GWS on tällä hetkellä pääomistajana kolmessa pitkälle kansainvälistyneessä yrityksessä, jotka toimivat kasvavilla markkina-alueilla. Yhtiöillä on myös vahva markkina-asema, joten taloudelliselle menestykselle on olemassa hyvät edellytykset.

GWS:n kehittäminen ei pysähdy tähän. Tuleva seuraajani, Andreas Tallberg, aloittaa yhtiön palveluksessa syksyllä 2006. Uskon, että hän tulee GWS:n perinteitä noudattaen muodostamaan oman tahtotilansa siitä, mihin suuntaan GWS-konsernia tulevaisuudessa kehitetään.

Haluan kiittää yhtiön henkilöstöä ja osakkeenomistajia sekä muita sidosryhmiä hyvästä yhteistyöstä.



**Heikki Mairinoja**  
Toimitusjohtaja

# Hallitus, johto ja tilintakastajat

## HALLITUS

Klaus Sohlberg pj, konsuli, ekonomi  
Heikki Tulenheimo vpj, dipl.ins.  
Jan Hasselblatt, kauppat.maist.  
Kari O. Sohlberg, vuorineuvos, kauppat.maist.  
Kari Stadigh, dipl.ins., dipl.ekon.  
Tiina Tallberg, kauppat.maist.  
Juhani Virkkunen, oikeust.kand.  
Tuomo Vähäpassi, asianajaja

## JOHTO

### Emoyhtiö

Heikki Mairinoja, toimitusjohtaja  
Ari Saarenmaa, talousjohtaja 1.12.2005 alkaen  
Pekka Soveri, varatoimitusjohtaja 30.11.2005 saakka  
Risto Summa, kehitysjohtaja 31.8.2005 saakka

## Osakkuusyhtiöt

Kyro Oyj  
Pentti Yliheljo, toimitusjohtaja

Perlos Oyj  
Isto Hantila, toimitusjohtaja

Detection Technology Oy  
Mikko Nuutinen, toimitusjohtaja

## TILINTARKASTAJAT

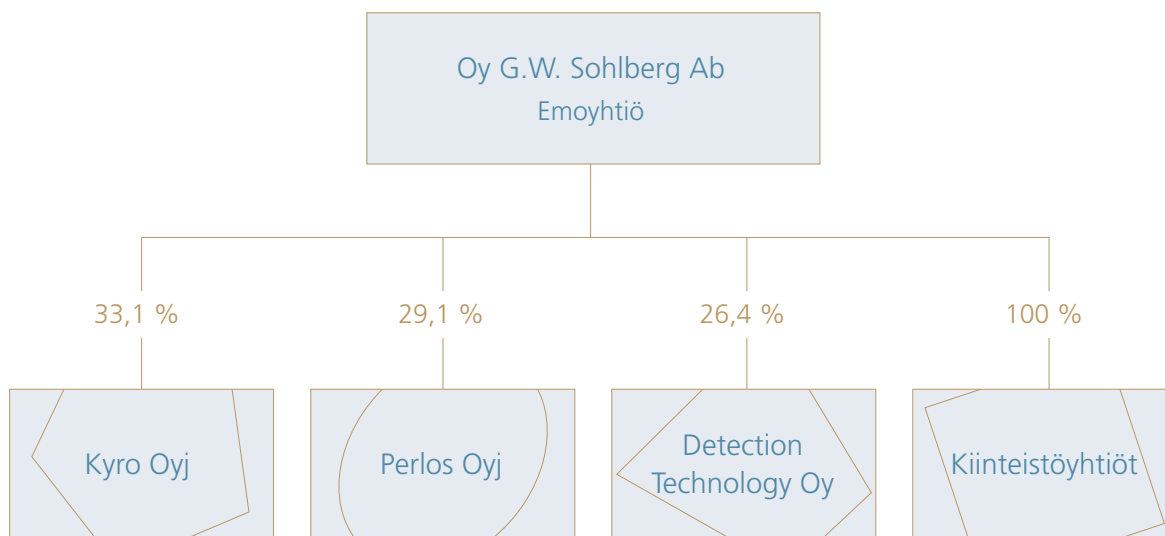
Ernst & Young Oy, KHT-yhteisö  
päävastuullisena tilintarkastajana  
Pekka Luoma, KHT

Harri Pärssinen, KHT

## VARATILINTARKASTAJA

Arto Tenhula, KHT

## GWS-yhtiöt





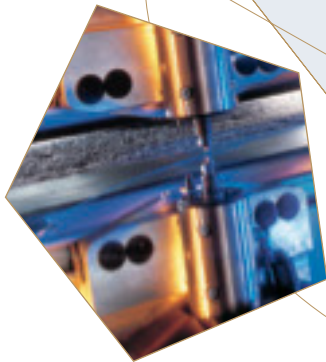


# Osakkuusyhtiö **Kyro Oyj**

Kyron toimialat ovat Glaston Technologies ja Energia. Päätoimiala Glaston Technologies koostuu Lasikoneryhmästä ja Lasinjalostusryhmästä. Lasikoneryhmä on lasinjalostuskoneiden globaali markkinajohtaja. Lasinjalostusryhmä keskittyy Suomen ja lähialueiden markkinoihin ja on arkkitehtuurilasituotteiden johtava kokonaistoimittaja Suomessa. Kyron toinen toimiala on Energia, joka käsittää Kyro Power Oy:n sähköä ja lämpöä tuottavan kaasukombivoimalan.

Kyro-konsernin liikevaihto vuonna 2005 oli 266,7 (231,4) miljoonaa euroa, jossa kasvua edellisvuodesta oli 15 prosenttia. Konsernin liikevoitto oli 35,5 (20,5) miljoonaa euroa. Kasvua edellisestä vuodesta oli 74 prosenttia ja sen osuus liikevaihdosta oli 13,3 (8,8) prosenttia. Vertailukelpoinen liikevoitto ilman myyntivoittoja oli 23,0 (20,5) miljoonaa euroa, kasvun ollessa 12,2 prosenttia eli 8,6 (8,8) prosenttia liikevaihdosta.

Konsernin kannattavuuteen vaikuttivat toteutetut liike-toiminnan kehityshankkeet. Niistä merkittävimmät olivat Glaston Technologiesin toimintojen ja verkoston kehittäminen, konsernin taloushallinnon keskittäminen, IT-järjestelmien kehittäminen sekä tuotannon laajennukset ja liiketoimintojen kasvattaminen Kiinassa ja Brasiliassa. Näiden kehitystoimien kustannukset kohdistuivat vuodelle 2005, ja tulosparannuksen odotetaan toteutuvan vuonna 2006 ja sen jälkeen.



	2005	2004	Muutos	%
Liikevaihto, MEUR	266,7	231,4	35,3	15
Liikevoitto, MEUR	35,5	20,5	15,0	74
Investoinnit, MEUR	11,4	6,8	4,6	68
Henkilöstö	1 218	1 175	43	4

Päätoimiala Glaston Technologies koostuu Lasikoneryhmästä ja Lasinjalostusryhmästä. Lasikoneryhmän liikevaihto nousi selvästi edellisvuodesta hyvän markkinatilanteen ansiosta ja myös kannattavuus parani volyymin kasvun myötä. Vahvana pysynyt euro toi yhä hintapaineita sekä asiakkaalle että myyjälle euroalueen ulkopuolella heikentäen volyymin ja kannattavuutta.

Lasinjalostusryhmän liikevaihto kasvoi hieman edellisvuodesta, mutta sen kannattavuus oli heikko. Ryhmän eristyslasi- ja erityisesti parvekelasiliiketoiminnan heikko kannattavuus johtui pääasiassa muuttuneesta kilpailutilanteesta.

Energia-toimialan vesivoima- ja kaukolämmön jakeluliiketoiminnot myytiin 26,8 miljoonan euron kauppahintaan joulukuussa 2005. Kaupoista tulokseen kirjautuva voitto ennen veroja oli yhteensä 12,5 miljoonaa euroa.

Kyro-konsernin tilikauden voitto oli 22,4 (14,7) miljoonaa euroa ja sijoitetun pääoman tuotto 21,7 (15,7) prosenttia. Konsernin tilauskanta oli vuoden 2005 päättyessä 140,7 (135,5) miljoonaa euroa.

Konsernin rahoitusasema oli erittäin hyvä. Omavaraisuusaste oli vuoden lopussa 64,4 (59,3) prosenttia. Liiketoiminnan rahavirta oli tarkasteluvuonna 22,6 (15,7) miljoonaa euroa. Konsernin likvidit kassavarat olivat vuoden lopussa 26,3 (11,5) miljoonaa euroa ja korollinen nettovelka -24,7 (8,7) miljoonaa euroa.

Kyro-konsernin investoinnit olivat yhteensä 11,4 (6,8) miljoonaa euroa. Investoinnit sisältävät muun muassa Lasinjalostuksen uuden eristyslasien tuotantolinjan ja muita lasinjalostuskoneita, Glaston Technologiesin uuden tuotantolaitoksen rakentamisen Kiinaan, IFRS:n mukaisia tuotekehitysaktivointeja sekä tavanomaisia korvaus- ja ylläpitoinvestointeja.

Kyro-konsernin palveluksessa oli vuoden aikana keskimäärin 1 218 (1 175) henkilöä. Henkilöstömäärän kasvu oli maltillista. Kasvua tuli lähinnä tuotekehityshenkilöstön lisäämisestä sekä uusien palvelu- ja huoltopisteiden perustamisesta.

Kyro-konsernin perusasetelmat vuodelle 2006 ovat hyvät. Alan laajin asiakaspalveluverkosto ja monipuolisin tuotevalikoima sekä One-Stop-Partner -konsepti luovat Glaston Technologiesille hyvät mahdollisuudet vastata asiakkaiden tarpeisiin. Päätoimiala Glaston Technologies on teknologia- ja markkinajohtaja kasvavalla toimialalla, ja sen tilaus- ja tarjouskanta ovat vuoden alussa hyvällä tasolla.

Kyro tähtää liikevaihtonsa ja vertailukelpoisen liikevoittonsa kasvattamiseen vahvistamalla markkina-asemaansa ja tehostamalla toimintojaan. Kyron rahoitusasema on erinomainen ja Energia-toimialalta vapautuneita pääomia on tarkoitus hyödyntää mahdollisissa strategian mukaisissa yritysostoissa.



# Osakkuusyhtiö Perlos Oyj

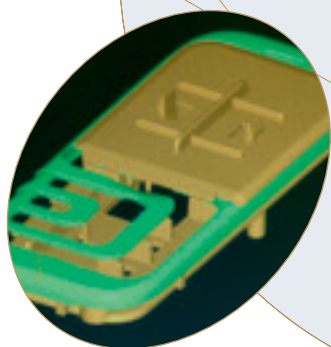
Perlos on maailmanlaajuinen mekaniikka-toimittaja telekommunikaatioteollisuudelle, terveydenhuoltoalan teollisuudelle, elektroniikkateollisuudelle ja autoteollisuudelle. Yhtiö keskittyy korkeaa laatua ja tarkkuutta vaativien elektronisten ja mekaanisten moduulien suunnitteluun, valmistukseen ja kokoonpanoon. Perloksen kotipaikka on Suomi, ja yhtiöllä on toimintaa myös Brasiliassa, Iossa-Britanniassa, Japanissa, Kiinassa, Meksikossa, Ruotsissa, Singaporessa, Taiwanissa, Unkarissa ja Yhdysvalloissa.

Perlos saavutti vuoden 2005 liikevaihdolle asettamansa tavoitteet. Liikevaihto oli 666,8 miljoonaa euroa (561,6 milj. euroa), eli 19 prosenttia suurempi kuin vuonna 2004. Vuoden 2005 liikevoitto oli 13,3 miljoonaa euroa (87,6 milj. euroa) eli 2,0 prosenttia liikevaihdosta (15,6 %). Liikevoitto ilman Ylöjärven tehtaan alasajoon liittyviä kertaluontoisia kustannuksia oli 25,6 miljoonaa euroa eli 3,8 prosenttia liikevaihdosta.

Verrattuna edellisvuoteen kannattavuutta heikensivät alkuvuoden matala kapasiteetin käyttöaste ja kireä hintakilpailu, Ylöjärven tehtaan sulkemiseen liittyvät kertaluontoiset alaskirjaukset sekä Texasin tehtaan tappiollinen toiminta vuoden viimeisellä neljänneksellä.

Tilikauden voitto oli 8,3 miljoonaa euroa (63,0 milj. euroa) eli 1,2 prosenttia liikevaihdosta (11,2 %). Liiketoiminnan kassavirta oli 19,3 miljoonaa euroa (95,3 milj. euroa). Investointien jälkeinen kassavirta oli -84,0





	2005	2004	Muutos	%
Liikevaihto, MEUR	666,8	561,6	105,2	19
Liikevoitto, MEUR	13,3	87,6	-74,3	-85
Investoinnit, MEUR	101,8	59,6	42,2	71
Henkilöstö	7 116	5 494	1 622	30

miljoonaa euroa (37,0 milj. euroa).

Konsernin liikevaihdosta 54 prosenttia (68 %) muodostui Euroopasta ja 25 prosenttia (17 %) Pohjois- ja Etelä-Amerikasta. Asian osuus liikevaihdosta oli 21 prosenttia (15 %). Perlos-konsernin neljä suurinta asiakkuutta vuonna 2005 olivat Nokia, BenQ Mobile, Research in Motion (RIM) ja AstraZeneca, jotka muodostivat 90 prosenttia liikevaihdosta.

Konsernin bruttoinvestoinnit vuonna 2005 olivat 101,8 miljoonaa euroa (59,6 milj. euroa) eli 15,3 prosenttia (10,6 %) liikevaihdosta. Vuoden merkittävimpiä investointikohteita olivat Meksikon tehtaan perustamiseen liittyvät kustannukset, Unkarin ja Pekingin tehtaiden laajennukset, CIM Groupin liiketoimintojen osto sekä uudet tuotantoteknologiat.

Konsernin rahavarat katsauskauden lopussa olivat 26,4 miljoonaa euroa (52,1 milj. euroa). Konsernin nettovelkaantumisaste oli 0,87 (0,39) ja omavaraisuusaste 34,7 prosenttia (43,6 %). Katsauskauden lopussa korollisen nettovelan määrä oli 162,8 miljoonaa euroa (68,2 milj. euroa).

Perlos-konserni työllisti vuonna 2005 keskimäärin 7 116 henkilöä (5 494), 10 066 henkilöä (6 523), kun vuokratyövoima lasketaan mukaan.

Vuonna 2006 maailman matkapuhelinmarkkinoiden

volyymikasvun odotetaan olevan noin 10 prosentin luokkaa. Terveystieteiden tutkimuksessa Perlokselle merkittävien markkinoiden ennakoitaan kasvavan noin 5–6 prosentin vuosivauhtia.

Markkinoiden kasvun ja matkapuhelinten mekaanisen rakenteen monipuolistumisen sekä hyvän markkina-asemansa ansiosta Perlos uskoo saavuttavansa vuonna 2006 pitkän aikavälin liikevaihdon kasvutavoitteensa.

Liikevaihdon kasvun odotetaan kuluvaan vuonna olevan vähintään matkapuhelinmarkkinoiden volyymikasvun mukaista. Vertailukelpoisen tuloksen ennakoitaan kasvavan edellisestä vuodesta, mutta sijoitetun pääoman tuottoasteen odotetaan kuitenkin jäävän pitkän aikavälin tavoitetta pienemmäksi.

Perlos kasvattaa kysynnän mukaisesti valmistuskapasiteettiaan kasvavilla markkinoilla ja on päättänyt perustaa uuden tehtaan Intian Chennaihin. Tehtaan pinta-ala on alkuvaiheessa noin 15 000 neliometriä ja sen odotetaan olevan tuotantokäytössä alkuvuonna 2007.

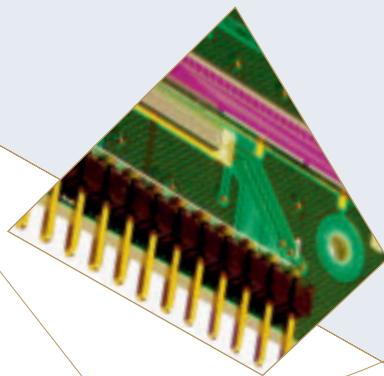
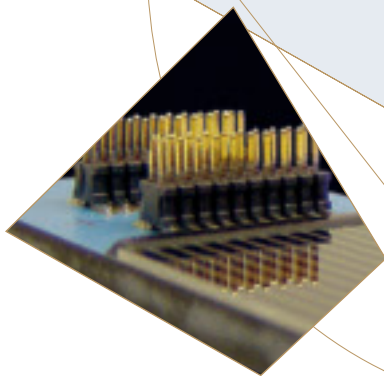
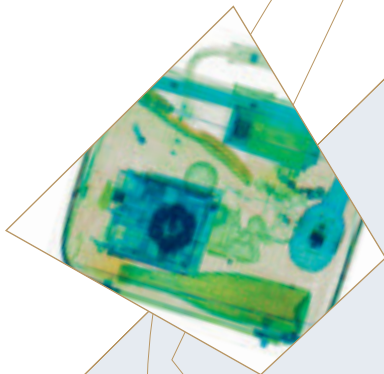


# Osakkuusyhtiö Detection Technology

Detection Technology on maailmanlaajuisesti toimiva mikroelektroniikkayhtiö, joka suunnittelee, valmistaa ja markkinoi säteilyantureita sekä niihin liittyviä ohjauslaitteita. Yhtiön pääasiakkaita ovat lääketieteen kuvantamislaitteita sekä turvatarkastuslaitteita valmistavat kansainväliset yritykset. Yhtiöllä on toimintaa Suomen lisäksi Hongkongissa, Kiinassa ja Yhdysvalloissa.

Detection Technologyn (DT) vuoden 2005 liikevaihto oli sen historian korkein. Liikevaihto oli 13,0 miljoonaa euroa (10,1 milj. euroa), jossa kasvua oli noin 29 prosenttia edellisestä vuodesta. Tilivuoden aikana DT sai useita projekteja tuotannolliseen vaiheeseen sekä Medical Imaging että Security & Safety Imaging -liiketoimintalueilla. Vuoden 2005 aikana yhtiö sai tilauksia useilta uusilta merkittäviltä asiakkailta ja on kasvattanut markkinaosuuttaan voimakkaasti.

DT:n liikevaihdosta 94 prosenttia (90 %) tuli Suomen ulkopuolelta. Noin 80 prosenttia vuoden 2005 liikevaihdosta tuli vanhoilta asiakkailta ja 20 prosenttia uusilta.



	2005	2004	Muutos	%
Liikevaihto, MEUR	13,0	10,1	2,9	29
Liikevoitto, MEUR	2,0	1,3	0,7	54
Investoinnit, MEUR	4,2	1,4	2,8	200
Henkilöstö	88	58	30	52

Vastaavasti noin 70 prosenttia liikevaihdosta muodostui tuotannollisista projekteista ja noin 30 prosenttia tuotekehityksestä sekä uusien projektien suunnittelusta.

Vuoden 2005 liikevoitto oli 2,0 miljoonaa euroa (1,3 milj. euroa) eli 15,2 prosenttia liikevaihdosta (13,3 %). Liikevoittoa rasitti merkittävä vaihto-omaisuuden alaskirjaus.

Tilikauden voitto oli 1,3 miljoonaa euroa (0,4 milj. euroa) eli 10,2 prosenttia liikevaihdosta (3,9 %). Liiketoiminnan kassavirta oli 1,4 miljoonaa euroa (-0,2 milj. euroa). Investointien jälkeinen kassavirta oli -2,8 miljoonaa euroa (-1,6 milj. euroa).

Konsernin bruttoinvestoinnit vuonna 2005 olivat noin 4,2 miljoonaa euroa (1,4 milj. euroa) eli 32,2 prosenttia (15,9 %) liikevaihdosta. Vuoden merkittävin investointikohde oli Kiinan moduulituotannon aloittaminen. Tämän lisäksi yhtiö investoi laajasti tuotekehitysohjelmiin.

Konsernin rahavarat katsauskauden lopussa olivat 1,6 miljoonaa euroa (1,2 milj. euroa) ja korolliset velat yhdessä pääomalainojen kanssa 9,1 miljoonaa euroa (9,3 milj. euroa). Konsernin omavaraisuusaste oli 43,5 prosenttia (35,5 %). Katsauskauden lopussa korollisen nettovelan määrä oli 7,5 miljoonaa euroa (8,1 milj. euroa).

DT-konsernin palveluksessa oli vuonna 2005 keskimäärin 88 henkilöä (58).

GWS-konserni tuli DT:n omistajaksi keväällä 2005 ostamalla noin 26 prosentin osuuden yhtiöstä. Katsauskauden jälkeen GWS on hankkinut noin 35 prosentin lisäosuuden DT:stä ostamalla pääomasijoitusyhtiö 3i:n osakkeet ja omistusosuus on tällä hetkellä 61,37 prosenttia.

Lääketieteen kuvantamislaitte- ja turvatarkastuslaitemarkkinoiden odotetaan kasvavan vuosittain noin kymmenen prosenttia. Koska uusien laitteiden vaatimien säteilyantureiden määrä kasvaa tätä nopeammin, säteilyanturimarkkinoiden vuosittaiseksi kasvuksi ennustetaan noin 15 prosenttia. DT:n liikevaihdon odotetaan kasvavan voimakkaasti ja liiketoiminnan kannattavuuden säilyvän hyvänä.

# Oy G.W. Sohlberg Ab:n hallituksen toimintakertomus vuodelta 2005

Vuosi 2005 oli Oy G.W. Sohlberg Ab:n 97. tilivuosi ja liikkeen 130. toimintavuosi.

## Konsernirakenne

Oy G.W. Sohlberg Ab:n omistusosuus osakkuusyhtiö Perlos Oyj:stä nousi edellisen vuoden lopun 29,06 %:sta 29,14 %:iin. Omistusosuutta nosti Perloksen omien osakkeiden mitätöinti keväällä 2005. Omistusosuus Kyro Oyj:stä nousi kevään osakekaupoilla edellisen vuodenvaihteen 21,13 %:sta 33,10 %:iin.

GWS Invest Oy hankki keväällä 2005 tehdyillä osakekaupoilla 26,37 prosentin osuuden Detection Technology Oy:stä.

GWS Pikval Oy:n koko osakekanta myytiin tilivuoden aikana R-Laatikko 904 Oy:lle (Pikval Oy:lle, ei rekisteröity), jonka osakkeista Oy G.W. Sohlberg Ab merkitsi 10,1 prosenttia. Oy G.W. Sohlberg Ab myi tilivuoden aikana myös 3,0 prosentin omistuksensa ruotsalaisesta Flexlink AB:stä.

GWS Pikval Oy:n omistama Puolan tytäryhtiö GWS Pikval Sp. z o.o. purettiin tilikauden aikana vapaaehtoisin selvitystilamenettelyn kautta toiminnan loppumisen vuoksi.

Konsernin emoyhtiö on toiminut keskitettyjen konsernipalvelujen tuottajana.

## Liikevaihto

Konsernin liikevaihto oli 14,2 miljoonaa euroa (29,6 milj. euroa). Liikevaihtona on raportoitu yhdeksän kuukauden osuus GWS Pikvalin liikevaihdosta. Liikevaihto laski edellisvuodesta 15,4 miljoonaa euroa eli 52,2 prosenttia (ed. vuonna vähennystä 17,9 %).

Konsernin vuosien 2004 ja 2005 liikevaihtoluvut eivät ole keskenään vertailukelpoisia, koska GWS Pikvalin liikevaihto sisältyi kokonaisuudessaan vuoden 2004 liikevaihtoon samoin kuin GWS Systemsin liikevaihto kuuden kuukauden osalta.

Välittömän viennin ja ulkomaan toimintojen yhteismäärä oli 1,8 miljoonaa euroa eli 12,9 prosenttia konsernin liikevaihdosta.

## Taloudellinen asema ja tulos

Konsernin taloudellinen tulos jäi asetetuista tavoitteista ja laski edellisestä vuodesta. Voitto ennen satunnaisia eriä oli 4,6 miljoonaa euroa (38,6 milj. euroa). Tulosta heikensi Perloksen tulososuuden noin 86 prosentin pieneneminen verrattuna edelliseen vuoteen. Vuoden 2004 tulokseen sisältyi myös merkittäviä osakkeiden myyntivoittoja.

GWS Pikvalin liikevoitto tytäryhtiöineen säilyi edellisen vuoden tasolla ollen noin 0,6 miljoonaa euroa. Liikevoitto vastasi asetettuja tavoitteita. GWS Pikvalin luvut sisältyvät

konserniin yhdeksän kuukauden osalta.

Perlos Oyj:n tulososuus tilikaudelta 2005 oli 2,4 miljoonaa euroa (17,4 milj. euroa). Kyro Oyj:n tulososuus oli 5,2 miljoonaa euroa (1,5 milj. euroa). Detection Technology Oy:n tulososuus sisältyy konsernitulokseen 1.4.2005 alkaen. Yhtiön tulososuus tilikaudelta 2005 oli 0,0 miljoonaa euroa.

Konsernin oman pääoman tuotto (ROE) oli 4,6 prosenttia (42,8 %) ja sijoitetun pääoman tuotto (ROI) 4,0 prosenttia (27,4 %).

## Investoinnit

Oy G.W. Sohlberg Ab myi tilivuoden aikana 750 000 kappaletta Flexlink AB:n osakkeita. Myynnit laskivat Oy G.W. Sohlberg Ab:n omistusosuuden nolnaan. Osakkeiden myynneistä saatiin yhteensä 2,6 miljoonan euron kauppahinta. Osakkeiden myyntivoitot konsernissa olivat yhteensä 0,8 miljoonaa euroa (24,4 milj. euroa).

GWS Trade Oy osti vuoden 2005 toukokuussa 9 500 000 kappaletta Kyro Oyj:n osakkeita. Hankinta nosti konsernin omistusosuuden Kyro Oyj:stä 33,10 prosenttiin. GWS Invest Oy hankki tilikauden aikana 107 820 kappaletta Detection Technology Oy:n osakkeita. Konsernin omistusosuus yhtiöstä tilikauden lopussa oli 26,37 prosenttia.

Oy G.W. Sohlberg Ab myi kesällä 2005 Jyväskylän Keljonkankaan tehdaskiinteistön. Myynnistä kirjautui 0,7 miljoonan euron myyntivoitto.

Tytäryhtiöiden strategian uudelleentarkastelu rajoitti teolliset investoinnit minimitasolle. Konsernin investoinnit koneisiin ja kalustoon olivat 0,1 miljoonaa euroa (0,1 milj. euroa) kohdistuen pääasiassa GWS Pikvaliin. Konsernin nettoinvestoinnit vuonna 2005 olivat 35,6 miljoonaa euroa (-38,2 milj. euroa).

Tutkimus- ja kehitystoimintaan konsernin tytäryhtiöissä (GWS Pikval Oy) panostettiin 0,3 miljoonaa euroa (0,5 milj. euroa) kohdistuen pääasiassa tuotekehitykseen.

## Rahoitus

Konsernin vieraan pääoman määrä oli 85,2 miljoonaa euroa (61,4 milj. euroa), josta korollista 84,0 miljoonaa euroa (55,0 milj. euroa). Samanaikaisesti konsernilla oli rahavaroja 6,9 miljoonaa euroa (21,2 milj. euroa), joten konsernin korolliset nettovelat olivat 77,1 miljoonaa euroa (33,8 milj. euroa).

Konsernin oman pääoman osuus taseen loppusummasta eli omavaraisuusaste oli 53,7 % (62,8 %). Osakkuusyhtiö Perlos Oyj:n osakkeiden arvo konsernitaseessa on 55,8 miljoonaa euroa (56,5 milj. euroa) ja osakkuusyhtiö Kyro Oyj:n osakkeiden vastaavasti 95,7 miljoonaa euroa (48,9 milj. euroa) sisältäen poistamatonta liikearvoa



46,4 miljoonaa euroa (20,2 milj. euroa).

Tilikauden aikana hankitun Detection Technology Oy:n osakkeiden arvo konsernitaseessa on 4,1 miljoonaa euroa (0,0 milj. euroa) sisältäen poistamatonta liikearvoa 2,3 miljoonaa euroa.

## Henkilöstö

Henkilöstön määrä oli konsernissa keskimäärin 16 (142). Vuoden 2005 luvussa ei ole mukana tilivuoden aikana myydyin GWS Pikvalin henkilöstöä.

## Osakkuusyhtiöt

Osakkuusyhtiöt Kyro Oyj, Perlos Oyj ja Detection Technology Oy tytäryhtiöineen on yhdistetty konserniin pääomasuomenmenetelmällä. Osuus osakkuusyhtiöiden tuloksista on esitetty konsernituloslaskelmassa omalla rivillään ja konsernitaseessa osuutena osakkuusyhtiöissä.

IFRS:n mukaan raportoivan Kyro-konsernin liikevaihto oli 266,7 miljoonaa euroa (231,4 milj. euroa). Kasvua edellisestä vuodesta oli 35,3 miljoonaa euroa eli noin 15,3 prosenttia. Konsernin liikevoitto oli 35,5 miljoonaa euroa (20,5 milj. euroa) ollen 13,3 prosenttia liikevaihdosta (8,8 %). Liikevoitto sisältää 12,5 miljoonaa euroa energia-toimialan vesivoima- ja kaukolämmön jakelutoimintojen myyntivoittoa. Konsernin kannattavuutta rasittivat useat toteutetut liiketoiminnan kehityshankkeet. GWS-konsernin osinkotuotot Kyro Oyj:stä olivat 1,2 miljoonaa euroa (2,6 milj. euroa).

IFRS:n mukaan raportoivan Perlos-konsernin liikevaihto oli 666,8 miljoonaa euroa (561,6 milj. euroa). Kasvua edellisestä vuodesta oli 105,2 miljoonaa euroa eli noin 18,7 prosenttia. Sekä liikevaihto että tulos painoutuivat loppuvuoteen. Liikevoitto oli 13,3 miljoonaa euroa (87,6 milj. euroa) ollen 2,0 prosenttia liikevaihdosta (15,6 %). Edellisvuoteen verrattuna kannattavuutta heikensivät alkuvuoden matala kapasiteetin käyttöaste ja kireä hintakilpailu, Ylöjärven tehtaan sulkemiseen liittyvät kertaluonteiset alaskirjaukset sekä Texasin tehtaan tappiollinen toiminta vuoden viimeisellä neljänneksellä. Oy G.W. Sohlberg Ab:n osinkotuotot Perlos Oyj:stä olivat 3,1 miljoonaa euroa (1,8 milj. euroa).

Detection Technology -konsernin liikevaihto oli 13,0 miljoonaa euroa (10,1 milj. euroa). Kasvua edellisestä vuodesta oli 2,9 miljoonaa euroa eli noin 29,0 prosenttia. Konsernin FASin mukainen liikevoitto oli 2,0 miljoonaa euroa (1,3 milj. euroa) ollen 15,2 prosenttia liikevaihdosta.

Tulosta rasitti noin 1,1 miljoonan euron suuruinen vaihtomaisuuden alaskirjaus. Yhtiö ei jakanut osinkoa vuoden 2005 aikana.

Katsauskauden jälkeen GWS-konserni on hankkinut noin 35 prosentin lisäosuuden Detection Technology Oy:stä ja omistaa tällä hetkellä 61,37 prosenttia yhtiön osakekannasta.

## Riskit

GWS-konsernin kannattavuuden ja vakavaraisuuden säilymisen merkittävin riski on Perloksen tuloksen suuri heilahtelu. Koko toimialan ennustettavuus on huono. Myös Detection Technologyyn kasvuyhtiönä sisältyy korkea riski.

Konserni on hajauttanut riskiä keskittymällä rajoitettuun määrään vähintään keskisuuria yrityksiä, joilla on hyvä kannattavuus ja johtava asema markkinoillaan.

## Näkymät vuodelle 2006

Kyro tähtää liikevaihtonsa ja vertailukelpoisen liikevoittonsa kasvattamiseen vahvistamalla markkina-asemaansa ja tehostamalla toimintojaan. Kyron rahoitusasema on erinomainen ja Energia-toimialalta vapautuneita pääomia on tarkoitus hyödyntää mahdollisissa strategian mukaisissa yritysostoissa.

Perlos uskoo saavuttavansa pitkän aikavälin liikevaihdon kasvutavoitteensa vuonna 2006. Liikevaihdon odotetaan olevan vähintään matkapuhelinmarkkinoiden volyymikasvun mukaista. Vertailukelpoisen tuloksen ennakoidaan kasvavan edellisestä vuodesta.

Detection Technologyn odotetaan jatkavan voimakasta kasvuaan ja liiketoiminnan hyvän kannattavuuden säilyvän ennallaan.

## Hallituksen esitys voittovarojen käytöstä

	(1 000 EUR)
Konsernin jakokelpoinen vapaa oma pääoma	79 003
Emoyhtiön jakokelpoinen vapaa oma pääoma	39 305
Hallitus ehdottaa, että voitonjakokelpoiset varat käytetään seuraavalla tavalla:	
Osakkeenomistajille jaetaan osinkoa	
4,00 euroa/osake eli yhteensä	10 800
Omaan pääomaan jätetään	28 505
	39 305

Espoo, 2.3.2006

Klaus Sohlberg  
puheenjohtaja

Heikki Tulenheimo  
varapuheenjohtaja

Jan Hasselblatt

Kari O. Sohlberg

Kari Stadigh

Tiina Tallberg

Juhani Virkkunen

Tuomo Vähäpassi

Heikki Mairinoja  
toimitusjohtaja

## Tuloslaskelma 1.1.–31.12.

1 000 EUR	Liite	Konserni		Emoyhtiö	
		2005	2004	2005	2004
<b>LIIKEVAIHTO</b>	1.1.	14 166	29 638	247	495
Valmiiden ja keskeneräisten tuotteiden varastojen muutos		362	-181	-	-
Valmistus omaan käyttöön		5	7	-	-
Osuus osakkuusyhtiöiden voitoista		7 595	18 851	-	-
Liiketoiminnan muut tuotot	1.2.	2 686	26 356	2 635	32 682
<b>Materiaalit ja palvelut</b>					
<b>Aineet, tarvikkeet ja tavarat</b>					
Ostot tilikauden aikana		-7 351	-12 485	-	-
Varastojen muutos		19	255	-	-
Ulkopuoliset palvelut		-441	-670	-	-
<b>Materiaalit ja palvelut yhteensä</b>		<b>-7 773</b>	<b>-12 900</b>	<b>-</b>	<b>-</b>
<b>Henkilöstökulut</b>					
Palkat ja palkkiot		-3 858	-8 184	-1 264	-1 471
<b>Henkilösivukulut</b>					
Eläkekulut		-658	-1 486	-216	-449
Muut henkilösivukulut		-328	-823	-87	-105
<b>Henkilöstökulut yhteensä</b>	1.3.	<b>-4 844</b>	<b>-10 493</b>	<b>-1 567</b>	<b>-2 025</b>
<b>Poistot ja arvonalentumiset</b>					
Suunnitelman mukaiset poistot		-1 099	-1 997	-170	-336
Vaihtuvien vastaavien poikkeukselliset arvonalennukset		-	-1 040	-	-1 040
<b>Poistot yhteensä</b>	1.4.	<b>-1 099</b>	<b>-3 037</b>	<b>-170</b>	<b>-1 376</b>
Liiketoiminnan muut kulut	1.5.	-4 164	-6 256	-3 242	-2 497
<b>LIIKEVOITTO</b>		<b>6 934</b>	<b>41 985</b>	<b>-2 097</b>	<b>27 279</b>
<b>Rahoitustuotot ja -kulut</b>					
Tuotot osuudesta osakkuusyrityksessä		-	-	3 982	6 170
Tuotot muista pitkäaik. sijoituksista muilta		185	81	185	114
Muut korko- ja rahoitustuotot saman konsernin yrityksiltä		-	-	1 314	171
Muut korko- ja rahoitustuotot muilta		441	478	439	441
Arvonalentumiset pysyvien vastaavien sijoituksista		-	-1 090	-	-1 117
Korkokulut ja muut rahoituskulut saman konsernin yrityksille		-	-	-48	-52
Korkokulut ja muut rahoituskulut muille		-2 981	-2 818	-2 979	-2 780
<b>Rahoitustuotot ja -kulut yhteensä</b>		<b>-2 355</b>	<b>-3 349</b>	<b>2 893</b>	<b>2 947</b>
<b>VOITTO ENNEN SATUNNAISIA ERIÄ</b>		<b>4 579</b>	<b>38 636</b>	<b>796</b>	<b>30 226</b>
<b>Satunnaiset erät</b>					
Satunnaiset tuotot		2 998	-	5 132	536
Satunnaiset kulut		-133	-401	-2	-8 594
<b>Satunnaiset erät yhteensä</b>	1.6.	<b>2 865</b>	<b>-401</b>	<b>5 130</b>	<b>-8 058</b>
<b>VOITTO ENNEN TILINPÄÄTÖSSIIRTOJA JA VEROJA</b>		<b>7 444</b>	<b>38 235</b>	<b>5 926</b>	<b>22 168</b>
<b>Poistoeron vähennys/lisäys</b>		<b>-</b>	<b>-</b>	<b>680</b>	<b>-4</b>
Tuloverot	1.7.	141	-24	-316	-2 052
<b>TILIKAUDEN VOITTO</b>		<b>7 585</b>	<b>38 211</b>	<b>6 290</b>	<b>20 112</b>

## Tase 31.12.

1 000 EUR	Liite	Konserni 2005	2004	Emoyhtiö 2005	2004
<b>VASTAAVAA</b>					
<b>PYSYVÄT VASTAAVAT</b>					
<b>Aineettomat hyödykkeet</b>					
Muut pitkävaikutteiset menot		1	510	1	19
<b>Aineettomat hyödykkeet yhteensä</b>		<b>1</b>	<b>510</b>	<b>1</b>	<b>19</b>
<b>Aineelliset hyödykkeet</b>					
Maa-alueet ja liittymismaksut	2.1.	8 928	9 411	6	489
Rakennukset ja rakennelmat	2.1.	8 770	14 208	3	5 012
Koneet ja kalusto		246	2 807	245	399
<b>Aineelliset hyödykkeet yhteensä</b>		<b>17 944</b>	<b>26 426</b>	<b>254</b>	<b>5 900</b>
<b>Sijoitukset</b>					
Osuudet saman konsernin yrityksissä		-	-	15 735	17 081
Saamiset saman konsernin yrityksiltä		-	-	63 001	7
Osuus osakkuusyrityksissä		155 726	105 441	57 276	57 276
Muut osakkeet ja osuudet		112	2 197	112	2 182
Muut saamiset		1 051	1 750	1 051	1 750
<b>Sijoitukset yhteensä</b>		<b>156 889</b>	<b>109 388</b>	<b>137 175</b>	<b>78 296</b>
<b>PYSYVÄT VASTAAVAT YHTEENSÄ</b>	2.2.	<b>174 834</b>	<b>136 324</b>	<b>137 430</b>	<b>84 215</b>
<b>VAIHTUVAT VASTAAVAT</b>					
<b>Vaihto-omaisuus</b>					
Aineet ja tarvikkeet		-	326	-	-
Keskeneräiset tuotteet		-	462	-	-
Muut tuotteet/tavarat		-	991	-	-
<b>Vaihto-omaisuus yhteensä</b>		<b>-</b>	<b>1 779</b>	<b>-</b>	<b>-</b>
<b>Saamiset</b>					
<b>Lyhytaikainen</b>					
Myyntisaamiset		173	1 452	174	186
Saamiset saman konsernin yrityksiltä		-	-	2 015	18 560
Muut saamiset		520	480	520	478
Siirtosaamiset	2.3.	3 221	5 538	3 217	5 376
<b>Lyhytaikaiset saamiset yhteensä</b>		<b>3 914</b>	<b>7 470</b>	<b>5 926</b>	<b>24 600</b>
<b>Rahat ja pankkisaamiset</b>		<b>6 880</b>	<b>21 230</b>	<b>6 879</b>	<b>21 196</b>
<b>VAIHTUVAT VASTAAVAT YHTEENSÄ</b>		<b>10 794</b>	<b>30 479</b>	<b>12 805</b>	<b>45 796</b>
<b>VASTAAVAA YHTEENSÄ</b>		<b>185 628</b>	<b>166 803</b>	<b>150 235</b>	<b>130 011</b>

## Tase 31.12.

1 000 EUR	Liite	Konserni 2005	2004	Emoyhtiö 2005	2004
<b>VASTATTAVAA</b>					
<b>OMA PÄÄOMA</b>					
<b>Sidottu</b>					
Osakepääoma	3.1.	18 900	18 900	18 900	18 900
Arvonkorotusrahasto	3.2.	-	168	-	168
Muu sidottu oma pääoma	3.3.	1 649	1 649	1 649	1 649
<b>Sidottu yhteensä</b>		<b>20 549</b>	<b>20 717</b>	<b>20 549</b>	<b>20 717</b>
<b>Vapaa</b>					
Edellisten tilikausien voitto		71 614	45 791	33 015	26 125
<b>Tilikauden voitto</b>		<b>7 585</b>	<b>38 211</b>	<b>6 290</b>	<b>20 112</b>
<b>Vapaa yhteensä</b>	3.4.	<b>79 199</b>	<b>84 002</b>	<b>39 305</b>	<b>46 237</b>
<b>OMA PÄÄOMA YHTEENSÄ</b>		<b>99 748</b>	<b>104 719</b>	<b>59 854</b>	<b>66 954</b>
<b>TILINPÄÄTÖSSIIRTOJEN KERTYMÄ</b>					
Kertynyt poistoero		-	-	239	918
<b>PAKOLLISET VARAUKSET</b>					
Muut pakolliset varaukset	3.5.	680	682	679	679
<b>VIERAS PÄÄOMA</b>					
<b>Pitkäaikainen</b>					
Lainat rahoituslaitoksilta		53 158	43 516	53 158	43 516
Velat saman konsernin yrityksille		-	-	15	15
Laskennallinen verovelka	3.6.	69	1 338	-	-
Muut pitkäaikaiset velat		190	205	190	190
<b>Pitkäaikainen yhteensä</b>		<b>53 417</b>	<b>45 059</b>	<b>53 363</b>	<b>43 721</b>
<b>Lyhytaikainen</b>					
Lainat rahoituslaitoksilta		30 679	11 055	30 679	11 055
Eläkelainat		-	264	-	264
Saadut ennakot		-	19	-	-
Ostovelat		360	685	309	101
Velat saman konsernin yrityksille		-	-	4 410	3 215
Muut lyhytaikaiset velat		100	575	58	176
Siiirtovelat	3.7.	644	3 745	644	2 928
<b>Lyhytaikainen yhteensä</b>		<b>31 783</b>	<b>16 343</b>	<b>36 100</b>	<b>17 739</b>
<b>VIERAS PÄÄOMA YHTEENSÄ</b>		<b>85 200</b>	<b>61 402</b>	<b>89 463</b>	<b>61 460</b>
<b>VASTATTAVAA YHTEENSÄ</b>		<b>185 628</b>	<b>166 803</b>	<b>150 235</b>	<b>130 011</b>



## Rahoituslaskelma 1.1.–31.12.

1 000 EUR	Konserni		Emoyhtiö	
	2005	2004	2005	2004
<b>Liiketoiminnan rahavirta</b>				
Liikevoitto	6 934	41 985	-2 097	27 279
Oikaisu liikevoittoon/-tappioon <sup>1)</sup>	-7 260	-41 317	-594	-30 267
Käyttöpääoman muutos	1 436	7 206	17 682	-15 620
Maksetut korot ja maksut	-2 981	-3 908	-3 027	-3 949
Saadut osingot	-	-	3 982	6 170
Saadut korot	626	559	1 937	726
Verot/veronpalautukset	-316	-212	-316	-2 052
<b>Liiketoiminnan rahavirta</b>	<b>-1 561</b>	<b>4 313</b>	<b>17 567</b>	<b>-17 713</b>
<b>Investointien rahavirta</b>				
Investoinnit aineellisiin ja aineettomiin hyödykkeisiin	-49	-402	-6	-183
Aineellisten ja aineettomien hyödykkeiden luovutustulot	8 980	27 274	12 287	56 162
Investoinnit muihin sijoituksiin	-39 906	7 674	-71	2 422
Lainasaamiset/takaisinmaksut	-	-	-62 295	-1 674
<b>Investointien rahavirta</b>	<b>-30 975</b>	<b>34 546</b>	<b>-50 085</b>	<b>56 727</b>
<b>Rahoituksen rahavirta</b>				
Lyhytaikaisten lainojen nostot	30 679	9 320	30 679	9 320
Lyhytaikaisten lainojen takaisinmaksut	-11 320	-36 800	-11 320	-36 800
Pitkäaikaisten lainojen nostot	28 505	25 600	28 505	25 600
Pitkäaikaisten lainojen takaisinmaksut	-18 878	-12 384	-18 863	-12 384
Maksetut osingot	-10 800	-9 234	-10 800	-9 234
Saadut ja maksetut konserniavustukset	-	-	-	537
<b>Rahoituksen rahavirta</b>	<b>18 186</b>	<b>-23 498</b>	<b>18 201</b>	<b>-22 961</b>
Rahavarojen muutos	-14 350	15 361	-14 317	16 053
Rahavarat 1.1.	21 230	5 869	21 196	5 143
<b>Rahavarat 31.12.</b>	<b>6 880</b>	<b>21 230</b>	<b>6 879</b>	<b>21 196</b>
<b>Käyttöpääoman muutos</b>				
Lyhytaikaisten liikesaamisten vähennys (+) / lisäys (-)	3 578	5 891	18 674	-11 636
Vaihto-omaisuuden vähennys (+) / lisäys (-)	1 779	3 776	-	-
Lyhytaikaisten velkojen vähennys (-) / lisäys (+)	-3 921	-2 461	-992	-3 984
<b>Käyttöpääoman muutos</b>	<b>1 436</b>	<b>7 206</b>	<b>17 682</b>	<b>-15 620</b>

<sup>1)</sup> oikaisu liikevoittoon sisältävät poistot, osakkuusyhtiön tulososuuden ja muut ei-rahamääräiset erät

# Konsernin liitetiedot

## Konsernitilinpäätöksen laadinta- ja arvostusperiaatteet sekä vertailukelpoisuus

### Konsernitilinpäätöksen laskentaperiaatteet

Konsernitilinpäätös on laadittu hankintamenomenetelmällä.

Tytäryhtiöiden osakkeista maksettu oman pääoman ylittävä hinta on osittain kohdistettu käyttöomaisuuteen ja osittain konsernilikearvoon. Käyttöomaisuuteen kohdistetut erät poistetaan taloudellisen pitoajan mukaan. Liikearvo-osuus on poistettu loppuun.

### Sisäiset liiketapahtumat ja katteet

Konsernin sisäiset liiketapahtumat, sisäisten toimitusten realisoitumattomat katteet, sisäiset saamiset ja velat on eliminoitu.

### Kurssi- ja muuntoerot

Puolan konserniyhtiön tuloslaskelma on muutettu euroiksi tilikauden keskikurssiin ja tase tilinpäätöspäivän keskikurssiin.

Keskinäisen osakkeenomistuksen eliminoinnissa syntyvät valuuttakurssien muutoksista johtuvat muuntoerot on kirjattu vapaaseen omaan pääomaan.

### Valuuttamääräiset erät

Konserniyhtiöiden ulkomaanrahan määräiset saamiset ja velat on muutettu euroiksi käyttäen tilinpäätöspäivän keskikurssia.

### Konsernirakenteen muutokset

GWS Pikval Oy:n osakekanta myytiin tilikauden aikana. Osakekaupan myyntivoitto on kirjattu satunnaisiin tuottoihin. GWS Pikval Oy:n ja sen omistaman tytäryhtiön tuloslaskelman erät sisältyvät yhdeksän kuukauden osalta vuositulokseen.

GWS Pikval Sp.zo.o, Puola on purettu tilikauden aikana.

### Osakkuusyhtiöt

Osakkuusyhtiöt tytäryhtiöineen on yhdistetty pääomaosuusmenetelmällä.

## Kyro Oyj

Tilikauden aikana on ostettu yhteensä 9 500 000 kpl Kyro Oyj:n osakkeita. Vuoden 2005 lopussa konsernin omistusosuus oli 33,10 prosenttia. Syntyneen liikearvon poisto aika on 20 vuotta.

Konsernin omistuosuuden arvo mitattuna vuoden viimeisen pörssipäivän kurssilla (4,06 euroa/osake) oli 106,6 miljoonaa euroa.

## Perlos Oyj

Konsernin omistus Perlos Oyj:ssä ei ole tilikauden aikana muuttunut. Konsernin omistuosuuden (29,14 %) arvo mitattuna vuoden viimeisen pörssipäivän kurssilla (8,95 euroa/osake) oli 138,1 miljoonaa euroa.

## Detection Technology Oy

Tilikauden aikana on ostettu yhteensä 107 820 kpl Detection Technology Oy:n osakkeita. Vuoden 2005 lopussa konsernin omistusosuus oli 26,37 prosenttia. Syntyneen liikearvon poisto aika on 20 vuotta.

## Käyttöomaisuus

Käyttöomaisuuden tasearvot perustuvat alkuperäisiin hankintamenoihin vähennettynä suunnitelman mukaisilla poistoilla. Suunnitelman mukaiset poistot on laskettu tasapoistoina käyttöomaisuushyödykkeiden taloudellisen pitoajan perusteella.

## Rahat ja pankkisaamiset

Rahat ja pankkisaamiset sisältävät käteiset varat, pankkitilit, alle kolmen kuukauden talletukset sekä muut käteiseen rinnastettavat varat.

## Esittämistapa

Tilinpäätöstiedot esitetään tuhansina euroina.

**Tuloslaskelmaa koskevat liitetiedot** 2005      2004

1 000 EUR

**1. Liikevaihdon jakautuminen toimialoittain ja markkina-alueittain**

**1.1. Liikevaihto toimialoittain**

Teollisuuskalusteet	-	10 151
Myymäla- ja julkiskalusteet	14 166	19 487
<b>Yhteensä</b>	<b>14 166</b>	<b>29 638</b>

**Liikevaihto markkina-alueittain**

Suomi	12 335	18 071
Muut Pohjoismaat	1 072	2 064
Muu Eurooppa	759	8 140
USA ja Kanada	-	1 060
Muut maat	-	303
<b>Yhteensä</b>	<b>14 166</b>	<b>29 638</b>

**1.2. Liiketoiminnan muut tuotot**

Vuokratuotot	1 829	1 727
Käyttöomaisuuden myyntivoitot, avustukset ym.	857	24 629
<b>Yhteensä</b>	<b>2 686</b>	<b>26 356</b>

**1.3. Liitetiedot henkilöstöstä ja toimielinten jäsenistä**

**1.3.1. Henkilöstön keskimääräinen luku**

(v. 2005 ei sisällä GWS Pikval -konsernia eikä v. 2004 GWS Systems -konsernia)

Työntekijät	-	73
Toimihenkilöt	16	69
<b>Yhteensä</b>	<b>16</b>	<b>142</b>

**1.3.2. Johdon palkat ja palkkiot**

(v. 2005 ei sisällä GWS Pikval -konsernia eikä v. 2004 GWS Systems -konsernia)

Toimitusjohtaja ja toimitusjohtajan sijainen	518	563
Hallitusten jäsenet	108	98
<b>Yhteensä</b>	<b>626</b>	<b>661</b>

**1.3.3. Toimitusjohtajan eläkeikä on 60 vuotta**

**1.4. Suunnitelman mukaiset poistot ja arvonalentumiset**

Muut pitkävaikutteiset menot	136	229
Rakennukset ja rakennelmat	441	542
Koneet ja kalusto	522	1 226
<b>Yhteensä</b>	<b>1 099</b>	<b>1 997</b>

Vaihtuvien vastaavien poikkeukselliset arvonalentumiset	-	1 040
<b>Poistot yhteensä</b>	<b>1 099</b>	<b>3 037</b>

Suunnitelman mukaiset poistot on laskettu taloudellisen käyttöajan mukaisina tasapoistoina alkuperäisestä hankintahinnasta.

Suunnitelman mukaiset poistoajat ovat seuraavat:

	2005	2004
Liikearvo	10 vuotta	
Muut pitkävaikutteiset menot	2–10 vuotta	
Rakennukset	40 vuotta	
Rakennelmat	10 vuotta	
Koneet ja kalusto	3–10 vuotta	

#### 1.5. Liiketoiminnan muut kulut

Liiketoiminnan muut kulut ovat hankinnan ja valmistuksen, myynnin ja markkinoinnin sekä hallinnon kuluja lukuun ottamatta henkilöstökuluja.

#### 1.6. Satunnaiset tuotot ja kulut

##### Satunnaiset tuotot

Jyväskylän kiinteistön myynti	665	-
GWS Pikval Oy:n osakkeiden myynti	2 333	-
<b>Satunnaiset tuotot yhteensä</b>	<b>2 998</b>	<b>-</b>

##### Satunnaiset kulut

Konserniyhtiöiden aikaisempiin myynteihin liittyviä kuluja	-2	-78
Kiinteistö Oy Punamullantie 2, rakennusten purkutappio	-34	-6
GWS Systems Oy:n myynti	-	-279
GWS Pikval Sp.zo.o Puola, purkutappio	-97	-
Muut	-	-38
<b>Satunnaiset kulut yhteensä</b>	<b>-133</b>	<b>-401</b>

##### Satunnaiset erät yhteensä

2 865 -401

#### 1.7. Tilinpäätössiirrot ja tuloveroja koskevat liitetiedot

Poistoeron vähennyksen ja vapaaehtoisten varausten muutoksen jako

Laskennallisen verovelan vähennys (tuloveroissa)	457	188
Vuosituloksessa	1 302	461
<b>Poistoeron muutos yhteensä</b>	<b>1 759</b>	<b>649</b>

#### Tuloverot

Tuloverot varsinaisesta toiminnasta	745	-298
Tuloverot satunnaisista eristä	-745	116
Veronpalautukset aikaisemmilta tilikausilta	-	16
Verot aikaisemmilta tilikausilta	-316	-46
Laskennallisen verovelan muutos	457	188
<b>Yhteensä</b>	<b>141</b>	<b>-24</b>



## 2. Taseen vastaavia koskevat liitetiedot

2005

2004

### 2.1. Arvonkorotukset

Käyttöomaisuuteen sisältyy aikaisempina tilikausina tehtyjä arvonkorotuksia seuraavasti:

Maa-alueet	-	235
Rakennukset	-	2 355
<b>Yhteensä</b>	-	<b>2 590</b>

Arvonkorotuksia tehtäessä hyödykkeen käypä arvo on todettu olennaisesti suuremmaksi kuin alkuperäinen hankinta-arvo, jolloin arvonkorotuksena on aikaisempina tilikausina kirjattu varovaisuusperiaatteita noudattaen osa käyvän arvon ja kirjanpitoarvon erotuksesta.

### 2.2. Aineettomat ja aineelliset hyödykkeet ja muut pitkäaikaiset sijoitukset

	Maa-alueet	Rakenn. rakenn.	Koneet ja kalusto	Osuudet om.yht.yr.	Osakkeet osuudet	Muut pitkäv. menot
Hankintameno 1.1.	9 176	31 172	6 880	105 441	2 181	2 645
Lisäykset		27	15	50 285	71	6
Vähennykset	-248	-4 575	-6 530		-2 140	-2 156
Hankintameno 31.12.	8 928	26 624	365	155 726	112	495
Kert.poistot 1.1.	-	-19 319	-4 073	-	-	-2 135
Väh.kert. poistot	-	1 906	4 476	-	-	1 777
Tilik. suunn. poistot	-	-441	-522	-	-	-136
Arvonlennukset	-	-	-	-	-	-
Kert. poistot 31.12.	-	-17 854	-119	-	-	-494
Arvonkorotukset 1.1.	235	2 355	-	-	-	-
Purettu arvonkorotuksia	-235	-2 355	-	-	-	-
<b>Tasearvo 31.12.2005</b>	<b>8 928</b>	<b>8 770</b>	<b>246</b>	<b>155 726</b>	<b>112</b>	<b>1</b>
Tasearvo 31.12.2004	9 411	14 208	2 807	105 441	2 197	510

Koneiden ja laitteiden hankintamenojen poistamaton osa

246

1 856

### 2.3. Siirtosaamiset

#### Lyhytaikainen

Veronhyvityssaamiset	2 724	5 138
Korkosaamiset	306	18
ALV-saaminen	139	111
TEL-saamiset	18	21
Muut	34	250
<b>Yhteensä</b>	<b>3 221</b>	<b>5 538</b>

3. Taseen vastattavia koskevat liitetiedot	2005	2004
<b>Oma pääoma, sidottu</b>		
<b>3.1. Osakepääoma</b>		
<i>Emoyhtiön osakkeet jakautuvat seuraavasti:</i>		
Kantaosakkeita 900 000 kpl (1 osake/1 ääni) 31.12.	6 300	6 300
Etuoiikeutettuja osakkeita 1 800 000 kpl (10 osaketta/1 ääni) 31.12.	12 600	12 600
<b>Osakepääoma yhteensä</b>	<b>18 900</b>	<b>18 900</b>
Osakkeita yhteensä 2,7 miljoonaa kappaletta, nimellisarvo 7,0 euroa/osake.		
Etuoiikeutetuille osakkeille on vuosivoitosta maksettava päältäpäin osinkoa kahdeksan prosenttia, jonka jälkeen kantaosakkeille jaetaan osinkoa aina kahdeksaan prosenttiin saakka. Jos tämän yli vielä jaetaan osinkoa, on kaikilla osakkeilla siihen sama oikeus (Yhtiöjärjestys 15 §).		
<b>3.2. Arvonkorotusrahasto</b>	-	168
<b>3.3. Muu sidottu oma pääoma</b>	1 649	1 649
Muu sidottu oma pääoma muodostuu ylikurssirahastosta.		
<b>Sidottu yhteensä</b>	<b>20 549</b>	<b>20 717</b>
<b>3.4. Vapaa</b>		
Edellisten tilikausien voitto 1.1.	84 002	54 988
Jaettu osinkoa vuosilta 2004/2003	-10 800	-9 234
Palautettu yli 5 vuotta vanhoja nostamattomia osinkoja	-	5
Purettu arvonkorotuksia ja siihen liittyvä laskennallinen verovelka	-1 671	-
Eliminoinnit ja muuntoerot	83	32
<b>Edellisten tilikausien voitto 31.12.</b>	<b>71 614</b>	<b>45 791</b>
Tilikauden voitto	7 585	38 211
<b>Vapaa yhteensä</b>	<b>79 199</b>	<b>84 002</b>
<b>Oma pääoma yhteensä</b>	<b>99 748</b>	<b>104 719</b>
Kertyneen poistoeron omaan pääomaan kirjattu osuus	196	1 436
Jakokelpoiset varat vapaasta omasta pääomasta	79 003	82 566
<b>3.5. Pakolliset varaukset</b>		
Ympäristövastuuvaraus	478	478
Varaus vastaisiin vuokrakuluihin	202	202
Muut pakolliset varaukset	-	2
<b>Yhteensä</b>	<b>680</b>	<b>682</b>

Emoyhtiöllä on vastuu siitä, että Hansa-Mertens N.V:n omistamassa kiinteistössä, osoitteessa Terbekenhofdreef 51–53, Wilrijk, Belgia, ei ole ympäristöhaittoja. Vastuun kattamiseksi on tehty 0,5 milj.euron ympäristövastuuvaraus, joka on kirjattu satunnaisiin kuluihin vuoden 1997 tilinpäätöksessä.

2005 2004

Varaus vastaisiin vuokratuloihin on kirjattu aikaisempien tilikausien aikana liiketoiminnan muihin kuluihin.

Muiden pakollisten varausten muutos on kirjattu liiketoiminnan muihin kuluihin.

### 3.6. Tilinpäätössiirtojen kertymä

*Kertyneen poistoeron jako*

Laskennallinen verovelka	69	587
Oma pääoma	194	1 436
<b>Yhteensä</b>	<b>263</b>	<b>2 023</b>

### Laskennalliset verovelat

Tilinpäätössiirroista	69	587
Arvonkorotuksista	-	751
<b>Yhteensä</b>	<b>69</b>	<b>1 338</b>

### 3.7. Siirtovelat

Maksamattomat palkat ja henkilösivukulut	273	1 234
Korkojaksotukset	369	390
Jaksotetut välittömät verot	-	2 098
Muut	2	23
<b>Yhteensä</b>	<b>644</b>	<b>3 745</b>

## 4. Vakuudet ja vastuusitoumukset

### 4.1. Velat, joiden vakuudeksi annettu kiinnityksiä kiinteistöihin

Rahalaitoslainat	8 505	1 170
Annetut kiinnitykset	3 237	8 380

### 4.2. Velat, joiden vakuudeksi annettu arvopapereita

Rahalaitoslainat	60 337	51 401
Pantattujen arvopapereiden kirjanpitoarvo	62 848	34 159

### 4.3. Muut omasta puolesta annetut vakuudet

Talletukset	202	202
-------------	-----	-----

### 4.4. Muut vastuusitoumukset

Takaukset muille	3	7
Vuokravastuut	2 027	1 988

## 5. Omistukset muissa yrityksissä

### 5.1. Osakkeet ja osuudet

Konsernitilinpäätöksen yhdistetyt konserniyritykset	Konsernin omistusosuus %	Konsernin äänivaltaosuus %	Konsernin osuus omasta pääomasta 1 000 EUR
GWS Trade Oy, Helsinki	100	100	58 118
GWS Invest Oy, Helsinki	100	100	3 912
GWS Assets Oy, Helsinki	100	100	7
Kiinteistö Oy Työnjohtajankatu 1, Helsinki	100	100	17 428
Kiinteistö Oy Punamullantie 2, Nurmijärvi	100	100	-589
As. Oy Helsingin Ehrensärdintie 25, Helsinki	100	100	3 730
Pakopaikka Oy, Helsinki	100	100	141

### 5.2. Konsernin omistamat muut osakkeet ja osuudet, joissa konsernilla on merkittävä omistusosuus

	Konsernin omistusosuus %	Konsernin äänivalta- osuus %	Konsernin osuus omasta pääomasta 1 000 EUR	Konsernin omistamien osakkeiden/ osuuksien omistusosuus			
				osuus- %	kpl	nimellis- arvo 1 000 EUR	kirjanpito- arvo 1 000 EUR
<b>Osakkuusyritykset</b>							
Kyro Oyj	33,10	33,10	46 009	33,10	26 266 100	2 051	95 772
Perlos Oyj	29,14	29,14	58 841	29,14	15 425 000	9 255	55 838
Detection Technology Oy	26,37	26,37	2 086	26,37	107 820	18	4 116
<b>Osakkuusyritykset yhteensä</b>							<b>155 726</b>

### Muut osakkeet ja osuudet (yli 17 000 euroa)

R-Laatikko 904 Oy	10,10	10,10			2 828		71
Muut osakkeet							41
<b>Muut osakkeet ja osuudet yhteensä</b>							<b>112</b>
<b>Sijoitukset yhteensä</b>							<b>155 838</b>



# Tilintarkastuskertomus

## Oy G.W. Sohlberg Ab:n osakkeenomistajille

Olemme tarkastaneet Oy G.W. Sohlberg Ab:n kirjanpidon, tilinpäätöksen, toimintakertomuksen ja hallinnon tilikaudelta 1.1.–31.12.2005. Hallitus ja toimitusjohtaja ovat laatineet toimintakertomuksen ja tilinpäätöksen, joka sisältää sekä konsernin ja emoyhtiön taseen, tuloslaskelman, rahoituslaskelman ja liitetiedot. Suorittamamme tarkastuksen perusteella annamme lausunnon tilinpäätöksestä, toimintakertomuksesta ja emoyhtiön hallinnosta.

Tilintarkastus on suoritettu hyvän tilintarkastustavan mukaisesti. Kirjanpitoa sekä tilinpäätöksen ja toimintakertomuksen laatimisperiaatteita, sisältöä ja esittämistapaa on tarkastettu riittävässä laajuudessa sen toteamiseksi, etteivät tilinpäätös ja toimintakertomus sisällä olennaisia virheitä tai puutteita. Hallinnon tarkastuksessa on selvitetty emoyhtiön hallituksen jäsenten sekä toimitusjohtajan toiminnan lainmukaisuutta osakeyhtiölain säännösten perusteella.

Lausuntonamme esitämme, että tilinpäätös ja toimintakertomus on laadittu kirjanpitolain sekä tilinpäätöksen ja

toimintakertomuksen laatimista koskevien muiden säännösten ja määräysten mukaisesti. Tilinpäätös ja toimintakertomus antavat kirjanpitolaissa tarkoitetulla tavalla oikeat ja riittävät tiedot konsernin sekä emoyhtiön toiminnan tuloksesta ja taloudellisesta asemasta. Toimintakertomus on yhdenmukainen tilinpäätöksen kanssa. Tilinpäätös konsernitilinpäätöksineen voidaan vahvistaa sekä vastuuvapaus myöntää emoyhtiön hallituksen jäsenille sekä toimitusjohtajalle tarkastamaltamme tilikaudelta. Hallituksen esitys voitonjakokelpoisten varojen käsittelystä on osakeyhtiölain mukainen.

Helsingissä 10. maaliskuuta 2006

**Ernst & Young Oy**  
KHT-yhteisö

**Pekka Luoma**  
KHT

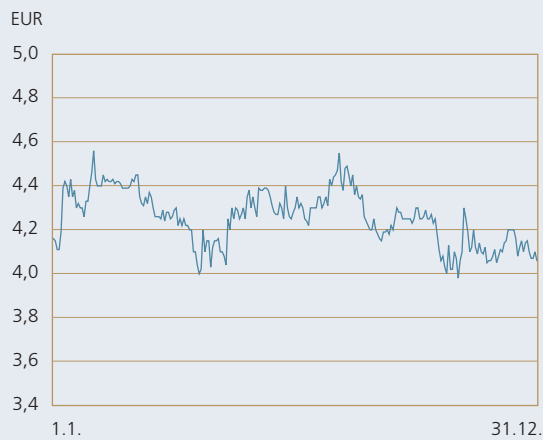
**Harri Pärssinen**  
KHT

## Tunnuslukujen laskentakaavat

Korollinen nettovelka =	korolliset velat – korolliset saamiset – rahavarat ja muu likvidi rahoitusomaisuus
Omavaraisuusaste, % =	$\frac{\text{oma pääoma}}{\text{taseen loppusumma – saadut ennakot}} \times 100$
Oman pääoman tuotto-% (ROE) =	$\frac{\text{tulos ennen satunnaiseriä – verot}}{\text{oma pääoma (keskiarvo)}} \times 100$
Sijoitetun pääoman tuotto-% (ROI) =	$\frac{\text{tulos ennen satunnaiseriä + korko- ja muut rahoituskulut}}{\text{taseen loppusumma – korottomat velat (keskiarvo)}} \times 100$
Oma pääoma/osake, € =	$\frac{\text{oma pääoma}}{\text{osakkeiden lukumäärä vuoden lopussa}}$

## Kurssikehitys

Kyron osakkeen kurssikehitys vuonna 2005



Perloksen osakkeen kurssikehitys vuonna 2005



Lähde: Helsingin pörssi

## Yhteystiedot

### Oy G.W. Sohlberg Ab

Ahventie 4 B  
PL 25, 02171 Espoo  
Puh. (09) 452 681  
Faksi (09) 4128 855  
[www.gws.fi](http://www.gws.fi)

### Perlos Oyj

Äyritie 8 A  
PL 178, 01511 Vantaa  
Puh. (09) 250 071  
Faksi (09) 2500 7208  
[www.perlos.com](http://www.perlos.com)

### Osakkuusyhtiöt

#### Kyro Oyj

Vehmaistenkatu 5  
PL 25, 33731 Tampere  
Puh. (03) 382 3111  
Faksi (03) 382 3016  
[www.kyro.fi](http://www.kyro.fi)

#### Detection Technology Oy

Micropolis  
91100 Ii  
Puh. (08) 553 6600  
Faksi (08) 553 6611  
[www.deetee.com](http://www.deetee.com)

